

# PROGNOZA ODDZIAŁYWANIA NA ŚRODOWISKO PLANU GOSPODARKI NISKOEMISYJNEJ DLA GMINY ŚNIADOWO NA LATA 2022-2030



## SPIS TREŚCI

<b>1. WSTĘP .....</b>	<b>4</b>
1.1. PODSTAWY FORMALNO-PRAWNE OPRACOWANIA DOKUMENTU .....	4
1.2. CEL I ZAKRES PROGNOZY .....	5
1.3. INFORMACJE O METODACH ZASTOSOWANYCH PRZY SPORZĄDZANIU PROGNOZY .....	7
<b>2. ANALIZA ZAWARTOŚCI PROJEKTOWANEGO DOKUMENTU .....</b>	<b>8</b>
2.1. PROJEKT PLANU GOSPODARKI NISKOEMISYJNEJ DLA GMINY ŚNIADOWO – ANALIZA ZAWARTOŚCI .....	8
2.2. CELE PGN .....	8
2.3. POWIĄZANIA Z INNYMI DOKUMENTAMI .....	9
<b>3. AKTUALNY STAN ŚRODOWISKA .....</b>	<b>29</b>
3.1. POŁOŻENIE GEOGRAFICZNE I ADMINISTRACYJNE .....	29
3.2. KLIMAT .....	31
3.3. POWIERZCHNIA ZIEMI, KRAJOBRAZ, ZŁOŻA NATURALNE, GLEBY .....	34
3.4. WODY POWIERZCHNIOWE I PODZIEMNE .....	42
3.5. POWIETRZE .....	48
3.6. KLIMAT AKUSTYCZNY .....	51
3.7. DZIEDZICTWO KULTUROWE, ZABYTKI I DOBRA MATERIALNE .....	54
3.8. RÓŻNORODNOŚĆ BIOLOGICZNA, OBSZARY NATURA 2000 .....	57
3.9. POTENCJALNE ZMIANY STANU ŚRODOWISKA W PRZYPADKU BRAKU REALIZACJI PROJEKTOWANEGO DOKUMENTU .....	57
<b>4. PRZEWIDYWANE ODDZIAŁYWANIE NA ŚRODOWISKO W WYNIKU REALIZACJI ZAPISÓW PLANU GOSPODARKI NISKOEMISYJNEJ DLA GMINY ŚNIADOWO NA LATA 2022-2030 .....</b>	<b>60</b>
4.1. STAN ŚRODOWISKA NA OBSZARACH OBJĘTYCH PRZEWIDYWANYM ZNACZĄCYM ODDZIAŁYWANIEM .....	60
4.2. ISTNIEJĄCE PROBLEMY OCHRONY ŚRODOWISKA ISTOTNE Z PUNKTU WIDZENIA REALIZACJI PROJEKTOWANEGO DOKUMENTU .....	60
4.3. CELE OCHRONY ŚRODOWISKA USTANOWIONE NA SZCZEBLU MIĘDZYNARODOWYM, WSPÓLNOTOWYM I KRAJOWYM, ISTOTNE Z PUNKTU WIDZENIA PROJEKTOWANEGO DOKUMENTU .....	61
<b>5. ANALIZA I OCENA WPŁYWU USTALEŃ PROJEKTU DOKUMENTU NA POSZCZEGÓLNE KOMPONENTY ŚRODOWISKA WRAZ Z PROGNOZĄ ZMIAN ŚRODOWISKA .....</b>	<b>62</b>

5.1. WPŁYW NA RÓŻNORODNOŚĆ BIOLOGICZNĄ, OBSZARY NATURA 2000, ROŚLINY I ZWIERZĘTA .....	62
5.2. WPŁYW NA GLEBY, ZASOBY NATURALNE I POWIERZCHNIĘ ZIEMI .....	64
5.3. WPŁYW NA WODY POWIERZCHNIOWE I PODZIEMNE.....	65
5.4. WPŁYW NA POWIETRZE ATMOSFERYCZNE.....	66
5.5. WPŁYW NA KLIMAT AKUSTYCZNY .....	68
5.6. WPŁYW NA DZIEDZICTWO KULTUROWE, ZABYTKI I DOBRA MATERIALNE .....	68
5.7. WPŁYW NA KLIMAT LOKALNY .....	68
5.8. WPŁYW NA KRAJOBRAZ .....	69
5.9. WPŁYW NA ZDROWIE LUDZI I JAKOŚĆ ŻYCIA .....	70
<b>6. ROZWIĄZANIA MAJĄCE NA CELU ZAPOBIEGANIE, OGRANICZANIE LUB KOMPENSACJĘ PRZYRODNICZĄ NEGATYWNYCH ODDZIAŁYWAŃ NA ŚRODOWISKO, MOGĄCYCH BYĆ REZULTATEM REALIZACJI PROJEKTOWANEGO DOKUMENTU ....</b>	<b>71</b>
<b>7. ROZWIĄZANIA ALTERNATYWNE DO ROZWIĄZAŃ ZAWARTYCH W PROJEKTOWANYM DOKUMENCIE .....</b>	<b>72</b>
<b>8. PRZEWIDYWANE METODY ANALIZY SKUTKÓW REALIZACJI POSTANOWIEŃ PROJEKTOWANEGO DOKUMENTU .....</b>	<b>74</b>
<b>9. INFORMACJE O TRANSGRANICZNYM ODDZIAŁYWANIU NA ŚRODOWISKO .....</b>	<b>75</b>
<b>10. STRESZCZENIE W JĘZYKU NIESPECJALISTYCZNYM .....</b>	<b>75</b>
<b>11. SPIS TABEL I RYSUNKÓW .....</b>	<b>78</b>

# 1. WSTĘP

## 1.1. PODSTAWY FORMALNO-PRAWNE OPRACOWANIA DOKUMENTU

Podstawą prawną opracowania Prognozy oddziaływania na środowisko Planu Gospodarki Niskoemisyjnej dla Gminy Śniadowo na lata 2022-2030 (zwanej też dalej Prognozą) jest ustawa z dnia 3 października 2008 r. o udostępnianiu informacji o środowisku i jego ochronie, udziale społeczeństwa w ochronie środowiska oraz o ocenach oddziaływania na środowisko (Dz. U. z 2022 r., poz. 1029 z późn. zm.), zwana dalej Ustawą. W świetle zapisów artykułu 46 i 47 Ustawy, przeprowadzenia strategicznej oceny oddziaływania na środowisko wymagają projekty dokumentów strategicznych (m. in. polityk, strategii, planów, programów) mogących znacząco oddziaływać na środowisko lub realizacja postanowień tych dokumentów może spowodować znaczące oddziaływanie na środowisko.

Przepisy Ustawy z dnia 3 października 2008 r. przenoszą do prawodawstwa polskiego postanowienia następujących dyrektyw Unii Europejskiej:

- Dyrektywa Rady 85/337/EWG z dnia 27 czerwca 1985 r. w sprawie oceny skutków wywieranych przez niektóre przedsięwzięcia publiczne i prywatne na środowisko naturalne;
- Dyrektywa Rady 92/43/EWG z dnia 21 maja 1992 r. w sprawie ochrony siedlisk przyrodniczych oraz dzikiej fauny i flory;
- Dyrektywa Parlamentu Europejskiego i Rady 2001/42/WE z dnia 27 czerwca 2001 r. w sprawie oceny wpływu niektórych planów i programów na środowisko;
- Dyrektywa Parlamentu Europejskiego i Rady 2003/4/WE z dnia 28 stycznia 2003 r. w sprawie publicznego dostępu do informacji dotyczących środowiska i uchylającej dyrektywę Rady 90/313/EWG;
- Dyrektywa Parlamentu Europejskiego i Rady 2003/35/WE z dnia 26 maja 2003 r. przewidującej udział społeczeństwa w odniesieniu do sporządzania niektórych planów i programów w zakresie środowiska oraz zmieniającej w odniesieniu do udziału społeczeństwa i dostępu do wymiaru sprawiedliwości dyrektywę Rady 85/337/EWG i 96/61/WE;
- Dyrektywa Parlamentu Europejskiego i Rady 2008/1/WE z dnia 15 stycznia 2008 r. dotyczącej zintegrowanego zapobiegania zanieczyszczeniom i ich kontroli;
- Dyrektywa Parlamentu Europejskiego i Rady 2008/56/WE z dnia 17 czerwca 2008 r. ustanawiającej ramy działań Wspólnoty w dziedzinie polityki środowiska morskiego (dyrektywa ramowa w sprawie strategii morskiej).

Konieczność opracowania prognozy została także potwierdzona przez:

- Regionalnego Dyrektora Ochrony Środowiska w Białymstoku;
- Podlaskiego Państwowego Wojewódzkiego Inspektora Sanitarnego w Białymstoku.

W ramach wskazanych pism zarówno Regionalny Dyrektor Ochrony Środowiska, jak i Podlaski Państwowy Wojewódzki Inspektor Sanitarny wskazali na obowiązek opracowania Prognozy dla projektu Planu Gospodarki Niskoemisyjnej dla Gminy Śniadowo na lata 2022-2030, a także wskazali na zakres i stopień szczegółowości informacji wymaganych w przedmiotowym dokumencie.

## **1.2. CEL I ZAKRES PROGNOZY**

Celem Prognozy jest wskazanie możliwych negatywnych skutków realizacji Planu Gospodarki Niskoemisyjnej dla Gminy Śniadowo na lata 2022-2030 i przedstawienie zaleceń dotyczących przeciwdziałania ewentualnym negatywnym skutkom.

Zakres Prognozy jest zgodny z wytycznymi zawartymi w Ustawie z dnia 3 października 2008 r. o udostępnianiu informacji o środowisku i jego ochronie, udziale społeczeństwa w ochronie środowiska oraz o ocenach oddziaływania na środowisko (t.j. Dz. U. z 2022 r., poz. 1029 z późn. zm.). Zgodnie z zapisami art. 51 Ustawy, prognoza oddziaływania na środowisko powinna:

### **1. zawierać:**

- a) informacje o zawartości, głównych celach projektowanego dokumentu oraz jego powiązaniach z innymi dokumentami,
- b) informacje o metodach zastosowanych przy sporządzaniu prognozy,
- c) propozycje dotyczące przewidywanych metod analizy skutków realizacji postanowień projektowanego dokumentu oraz częstotliwości jej przeprowadzania,
- d) informacje o możliwym transgranicznym oddziaływaniu na środowisko,
- e) streszczenie sporządzone w języku niespecjalistycznym,
- f) oświadczenie autora, a w przypadku gdy wykonawcą prognozy jest zespół autorów – kierującego tym zespołem, o spełnieniu wymagań, o których mowa w art. 74a ust. 2, stanowiące załącznik do prognozy;

### **2. określać, analizować i oceniać:**

- a) istniejący stan środowiska oraz potencjalne zmiany tego stanu w przypadku braku realizacji projektowanego dokumentu,
- b) stan środowiska na obszarach objętych przewidywanym znaczącym oddziaływaniem,

c) istniejące problemy ochrony środowiska istotne z punktu widzenia realizacji projektowanego dokumentu, w szczególności dotyczące obszarów podlegających ochronie na podstawie ustawy z dnia 16 kwietnia 2004 r. o ochronie przyrody,

d) cele ochrony środowiska ustanowione na szczeblu międzynarodowym, wspólnotowym i krajowym, istotne z punktu widzenia projektowanego dokumentu, oraz sposoby, w jakich te cele i inne problemy środowiska zostały uwzględnione podczas opracowywania dokumentu,

e) przewidywane znaczące oddziaływania, w tym oddziaływania bezpośrednie, pośrednie, wtórne, skumulowane, krótkoterminowe, średnioterminowe i długoterminowe, stałe i chwilowe oraz pozytywne i negatywne, na cele i przedmiot ochrony obszaru Natura 2000 oraz integralność tego obszaru, a także na środowisko, a w szczególności na:

- różnorodność biologiczną,
- ludzi,
- zwierzęta,
- rośliny,
- wodę,
- powietrze,
- powierzchnię ziemi,
- krajobraz,
- klimat,
- zasoby naturalne,
- zabytki,
- dobra materialne,

z uwzględnieniem zależności między tymi elementami środowiska i między oddziaływaniami na te elementy;

### 3. przedstawiać:

a) rozwiązania mające na celu zapobieganie, ograniczanie lub kompensację przyrodniczą negatywnych oddziaływań na środowisko, mogących być rezultatem realizacji projektowanego dokumentu, w szczególności na cele i przedmiot ochrony obszaru Natura 2000 oraz integralność tego obszaru,

b) biorąc pod uwagę cele i geograficzny zasięg dokumentu oraz cele i przedmiot ochrony obszaru Natura 2000 oraz integralność tego obszaru – rozwiązania alternatywne do rozwiązań zawartych w projektowanym dokumencie wraz z uzasadnieniem ich wyboru oraz opis metod dokonania oceny prowadzącej do tego wyboru albo wyjaśnienie braku rozwiązań alternatywnych, w tym wskazania

napotkanych trudności wynikających z niedostatków techniki lub luk we współczesnej wiedzy.

Ponadto uwzględniono uzgodniony zakres i stopień szczegółowości opracowania wynikający z pisma:

- Regionalnego Dyrektora Ochrony Środowiska w Białymstoku;
- Podlaskiego Państwowego Wojewódzkiego Inspektora Sanitarnego w Białymstoku.

### **1.3. INFORMACJE O METODACH ZASTOSOWANYCH PRZY SPORZĄDZANIU PROGNOZY**

W ramach opracowania Prognozy oddziaływania na środowisko Planu Gospodarki Niskoemisyjnej dla Gminy Śniadowo posłużono się następującymi metodami:

- oceniono komplementarność Planu w stosunku do dokumentów strategicznych wyższego szczebla (wspólnotowych, krajowych, wojewódzkich), aby stwierdzić czy poddawany prognozie dokument zawiera elementy zapewniające ochronę środowiska z poszanowaniem zasad zrównoważonego rozwoju,
- w bezpośrednim badaniu prognozy Planu oceniono wpływ proponowanych w opracowaniu działań na poszczególne komponenty środowiska naturalnego.

W niniejszym dokumencie dokonano analizy oddziaływań na środowisko w oparciu o dane literaturowe oraz ustalenia własne, które zestawiono z lokalnymi uwarunkowaniami środowiskowymi.

## **2. ANALIZA ZAWARTOŚCI PROJEKTOWANEGO DOKUMENTU**

### **2.1. PROJEKT PLANU GOSPODARKI NISKOEMISYJNEJ DLA GMINY ŚNIADOWO – ANALIZA ZAWARTOŚCI**

Plan Gospodarki Niskoemisyjnej dla Gminy Śniadowo składa się z dziewięciu rozdziałów, w ramach których trzon stanowi inwentaryzacja emisji dwutlenku węgla wraz z określeniem stopnia realizacji prognoz dotyczących emisji CO<sub>2</sub>. Inwentaryzacja została przeprowadzona zgodnie z metodyką, zawartą w poradniku „How to develop a Sustainable Energy Action Plan – Guidebook” (tłumaczenie na język polski: „Poradnik. Jak opracować plan działań na rzecz zrównoważonej energii (SEAP)”). Wyniki inwentaryzacji stanowią punkt wyjścia dla władz gminy do podjęcia działań zmierzających do osiągnięcia celów określonych w pakiecie klimatyczno-energetycznym i Protokole z Kioto, a także w Ramach polityki klimatyczno-energetycznej do roku 2030.

PGN jest dokumentem strategicznym, który skupia się na podniesieniu efektywności energetycznej, zwiększeniu wykorzystania odnawialnych źródeł energii oraz redukcji emisji gazów cieplarnianych w Gminie Śniadowo. Obejmuje on swym zasięgiem cały obszar Gminy Śniadowo i jest spójny z dokumentami nadrzędnymi szczebla międzynarodowego, unijnego, krajowego, wojewódzkiego czy też lokalnego.

Plan Gospodarki Niskoemisyjnej dla Gminy Śniadowo pozwoli zaplanować na najbliższe lata działania na rzecz zrównoważonego energetycznie i ekologicznie rozwoju gminy oraz ochrony i poprawy jakości powietrza. Na podstawie przedmiotowego opracowania gmina będzie mogła uzyskać dofinansowanie ze środków Unii Europejskiej na działania zmierzające do osiągnięcia określonych powyżej celów. W ramach PGN wskazane zostały konkretne zadania, które władze gminy planują wykonać w najbliższym okresie oraz zamieszczono informacje na temat potencjalnych źródeł finansowania określonych w dokumencie zamierzeń.

### **2.2. CELE PGN**

Wizja Planu Gospodarki Niskoemisyjnej dla Gminy Śniadowo jest następująca:



**Gmina Śniadowo gminą o zrównoważonej  
i zintegrowanej gospodarce energetycznej,  
wykorzystującej odnawialne źródła energii, dążącej  
do redukcji zużycia energii oraz emisji dwutlenku  
węgla w perspektywie do 2030 r.**



Cele określone w analizowanym dokumencie zostały zhierarchizowane na dwóch poziomach: strategicznym (cel strategiczny) i operacyjnym (cele szczegółowe). Cel strategiczny określa długoterminowe kierunki działania, natomiast cele szczegółowe stanowią jego uzupełnienie.

Priorytetem Gminy Śniadowo w kontekście ochrony powietrza (nieraz zapominanego komponentu środowiska naturalnego) jest redukcja emisji dwutlenku węgla, zwiększenie wykorzystania odnawialnych źródeł energii oraz redukcja zużycia energii finalnej do 2030 roku.

**Cel strategiczny: Ograniczenie emisji gazów cieplarnianych o 25,0%, zwiększenie wykorzystania odnawialnych źródeł energii oraz redukcja zużycia energii finalnej o 20,0% do 2030 r. w porównaniu do roku bazowego.**

**Cele szczegółowe** dokumentu PGN są następujące:

- Cel szczegółowy 1: Poprawa efektywności energetycznej;
- Cel szczegółowy 2: Zwiększenie udziału energii ze źródeł odnawialnych;
- Cel szczegółowy 3: Ograniczenie emisji z transportu;
- Cel szczegółowy 4: Ograniczenie niskiej emisji do powietrza z obszaru gminy.

### **2.3. POWIĄZANIA Z INNYMI DOKUMENTAMI**

Projekt PGN jest ściśle powiązany z innymi dokumentami strategicznymi, jednakże nie stanowi on jedynie powielenia zamieszczonych tam celów i zadań. W toku opracowywania ocenianego dokumentu szczegółowo analizowano poszczególne dokumenty, jak również uwzględniano uwarunkowania lokalne tak, aby wyspecyfikować i wybrać do realizacji odpowiednie zadania, które powinny umożliwić osiągnięcie zakładanego celu w zadanym

horyzoncie czasowym, jak również takie, na których realizację mają wpływ władze gminy. Poniżej scharakteryzowano dokumenty strategiczne, z którymi powiązany jest oceniany Plan Gospodarki Niskoemisyjnej dla Gminy Śniadowo.

Wśród nich kluczową rolę odgrywają:

- Protokół z Kioto;
- Ramy polityki klimatyczno-energetycznej do roku 2030;
- dyrektywa Parlamentu Europejskiego i Rady (UE) 2009/125/WE z dnia 21 października 2009 r. ustanawiająca ogólne zasady ustalania wymogów dotyczących ekoprojektu dla produktów związanych z energią (Dz. Urz. UE L 285 z 31.10.2009, str. 10, z późn. zm.);
- dyrektywa Parlamentu Europejskiego i Rady (UE) 2016/2284 z dnia 14 grudnia 2016 r. w sprawie redukcji krajowych emisji niektórych rodzajów zanieczyszczeń atmosfery, zmiany dyrektywy 2003/35/WE oraz uchylenia dyrektywy 2001/81/WE (Dz. Urz. UE L 344 z 17.12.2016, str. 1);
- dyrektywa Parlamentu Europejskiego i Rady (UE) 2018/2002 z dnia 11 grudnia 2018 r. zmieniająca dyrektywę 2012/27/UE w sprawie efektywności energetycznej (Dz. Urz. UE L 328 z 21.12.2018, str. 210) [z pakietu „Czysta energia dla wszystkich Europejczyków”];
- dyrektywa Parlamentu Europejskiego i Rady (UE) 2018/844 z dnia 30 maja 2018 r. zmieniająca dyrektywę 2010/31/UE w sprawie charakterystyki energetycznej budynków i dyrektywę 2012/27/UE w sprawie efektywności energetycznej (Dz. Urz. UE L 156 z 19.06.2018, str. 75) [z pakietu „Czysta energia dla wszystkich Europejczyków”];
- dyrektywa Parlamentu Europejskiego i Rady (UE) 2018/2001 z dnia 11 grudnia 2018 r. w sprawie promowania stosowania energii ze źródeł odnawialnych (wersja przekształcona) (Dz. Urz. UE L 328 z 21.12.2018, str. 82, z późn. zm.) [z pakietu „Czysta energia dla wszystkich Europejczyków”];
- rozporządzenie Parlamentu Europejskiego i Rady (UE) 2018/842 z dnia 30 maja 2018 r. w sprawie wiążących rocznych redukcji emisji gazów cieplarnianych przez państwa członkowskie od 2021 r. do 2030 r. przyczyniających się do działań na rzecz klimatu w celu wywiązania się z zobowiązań wynikających z Porozumienia paryskiego oraz zmieniające rozporządzenie (UE) nr 525/2013 (Dz. Urz. UE L 156 z 19.06.2018, str. 26);
- rozporządzenie Parlamentu Europejskiego i Rady (UE) 2018/1999 z dnia 11 grudnia 2018 r. w sprawie zarządzania unią energetyczną i działaniami w dziedzinie klimatu, zmiany rozporządzeń Parlamentu Europejskiego i Rady 94/22/WE, 98/70/WE, 2009/31/WE, 2009/73/WE, 2010/31/UE, 2012/27/WE i 2013/30/UE, dyrektyw Rady 2009/119/WE i (EU) 2015/652 oraz uchylenia rozporządzeń Parlamentu Europejskiego i

Rady (UE)  
nr 525/2013 [z pakietu „Czysta energia dla wszystkich Europejczyków”] (Dz. Urz. UE L 328 z 21.12.2018, str. 1, z późn. zm.).

Kolejnymi dokumentami są:

Założenia Narodowego Programu Rozwoju Gospodarki Niskoemisyjnej (przyjęte przez Radę Ministrów w dniu 16 sierpnia 2011 r.)

W ramach Założeń Narodowego Programu Rozwoju Gospodarki Niskoemisyjnej sformułowany został cel główny: Rozwój gospodarki niskoemisyjnej przy zapewnieniu zrównoważonego rozwoju kraju oraz cele szczegółowe:

- rozwój niskoemisyjnych źródeł energii;
- poprawa efektywności energetycznej;
- poprawa efektywności gospodarowania surowcami i materiałami;
- rozwój i wykorzystanie technologii niskoemisyjnych;
- zapobieganie powstawaniu oraz poprawa efektywności gospodarowania odpadami;
- promocja nowych wzorców konsumpcji.

Krajowy Plan Działania w Zakresie Energii ze Źródeł Odnawialnych

Krajowy Plan Działania w Zakresie Energii ze Źródeł Odnawialnych (KPD) został przyjęty przez Radę Ministrów w dniu 6 grudnia 2010 r. Realizuje on zobowiązania wynikające z art. 4 ust. 1 dyrektywy Parlamentu Europejskiego i Rady 2009/28/WE z dnia 23 kwietnia 2009 r. Dokument określa krajowe cele w zakresie udziału energii ze źródeł odnawialnych zużytej w sektorze transportowym, sektorze energii elektrycznej, sektorze ogrzewania i chłodzenia w 2020 r. W KPD przyjęto, iż osiągnięcie powyższych celów opierać się będzie o dwa filary zasobów OZE dostępnych i możliwych do wykorzystania w Polsce, tj. poprzez wzrost wytwarzania energii elektrycznej generowanej przez wiatr oraz większe wykorzystanie energetyczne biomasy. Osiągnięcie tego celu będzie możliwe jedynie przy zapewnieniu zrównoważonego rozwoju wykorzystania odnawialnych źródeł energii.

Strategia na rzecz Odpowiedzialnego Rozwoju do roku 2020 (z perspektywą do 2030 r.)

Strategia ta została przyjęta Uchwałą nr 8 Rady Ministrów z dnia 14 lutego 2017 r. w sprawie przyjęcia Strategii na rzecz Odpowiedzialnego Rozwoju do roku 2020 (z perspektywą do 2030 r.) (M.P. 2017 poz. 260).

Założenia Strategii i Planu Gospodarki Niskoemisyjnej dla Gminy Śniadowo na lata 2022-2030 są ze sobą spójne.

Celem głównym Strategii na rzecz Odpowiedzialnego Rozwoju jest tworzenie warunków dla wzrostu dochodów mieszkańców Polski przy jednoczesnym wzroście spójności w wymiarze społecznym, ekonomicznym, środowiskowym i terytorialnym.

Za jeden z obszarów mający wpływ na realizację celów Strategii uznano środowisko. Stwierdzono, że „unikatowy charakter polskich zasobów przyrodniczych jest szansą dla zrównoważonego rozwoju kraju. Odpowiednie zarządzanie środowiskiem będzie sprzyjać przeciwdziałaniu procesom depopulacji poprzez poprawę stanu środowiska, regenerację systemów przyrodniczych i tworzenie miejsc pracy na terenach nieurbanizowanych. Zachowanie i rozwój dziedzictwa kulturowo-przyrodniczego dla przyszłych pokoleń wymaga wykorzystania różnych potencjałów, m.in. wspierania odnawialnych źródeł energii, ze szczególnym uwzględnieniem rodzimych zasobów, takich jak geotermia i biomasa. Konieczna jest także integracja planowania przestrzennego z programowaniem rozwoju społeczno-gospodarczego oraz racjonalne gospodarowanie zasobami, w tym w szczególności wodą i zasobami ziemi.” Projekty przyczyniające się do poprawy jakości powietrza i zmniejszenia niskiej emisji na terenie danej gminy wpisują się w te założenia oraz we wskazane cele i kierunki interwencji:

1. Cel szczegółowy I – Trwały wzrost gospodarczy oparty coraz silniej o wiedzę, dane i doskonałość organizacyjną
  - i) Kierunek interwencji – Rozwój nowoczesnego przemysłu:
    - (a) Działanie – Wsparcie inwestycji zmniejszających energochłonność i poprawiających efektywność energetyczną przemysłu;
    - (b) Działanie – Zmniejszenie zasobo- i materiałochłonności procesów przemysłowych;
    - (c) Działanie – Wsparcie inwestycji obniżających emisyjność przemysłu;
    - (d) Projekt flagowy – Program Ekobudownictwo – stymulowanie przygotowania i wdrażania wybranych produktów budownictwa ekologicznego (w tym z surowców naturalnych, m.in. z drewna), z uwzględnieniem wymogów efektywności energetycznej nowoczesnych materiałów budowlanych;
  - ii) Kierunek interwencji – Stymulowanie popytu na innowacje przez sektor publiczny:
    - (a) Działanie – Aktywna rola instytucji sektora publicznego w rozwoju innowacyjnych sposobów adresowania wyzwań społecznych, w tym wprowadzanie regulacji stymulujących wdrażanie innowacji w takich dziedzinach jak np. ochrona środowiska i ochrona zdrowia (tzw. innowacje wymuszone);

- (b) Działanie – Stymulowanie powstawania i rozwoju ekoinnowacji, w tym zapewnienie warunków do weryfikacji technologii środowiskowych;

2) Cel szczegółowy II – Rozwój społecznie wrażliwy i terytorialnie zrównoważony:

- i) Kierunek interwencji – Rozwój obszarów wiejskich:
  - (a) Działanie – Dywersyfikacja źródeł wytwarzania energii i dystrybucji energii na poziomie lokalnym,
  - (b) Działanie – Rozwój lub modernizacja infrastruktury niezbędnej do prowadzenia działalności gospodarczej (w tym w szczególności: infrastruktury energetycznej, transportowej i infrastruktury w zakresie szeroko pojętej gospodarki wodnej),
  - (c) Działanie – Upowszechnienie gospodarki o obiegu zamkniętym w rozwoju obszarów wiejskich,
  - (d) Projekt strategiczny – Pakt dla obszarów wiejskich – wdrażany jako dokument o charakterze porozumienia społecznego i politycznego, integrujący w sposób kompleksowy działania systemowe (zmiany legislacyjne, instytucjonalne, programowe) oraz inwestycyjne, związane z procesem zarządzania obszarami wiejskimi. Efektem tych skoordynowanych działań będzie wzmocnienie wszystkich funkcji wsi: społecznych, gospodarczych i środowiskowych,
  - (e) Projekt strategiczny – Infrastruktura dla rozwoju obszarów wiejskich – kompleksowy i zintegrowany pakiet działań określający interwencje z różnych źródeł krajowych i UE, niezbędne dla zwiększenia dostępności mieszkańców obszarów wiejskich do podstawowych usług publicznych i poprawy ich jakości, obejmujący m.in. poprawę dostępności komunikacyjnej obszarów wiejskich, wsparcie inwestycji z zakresu gospodarki wodno-ściekowej na obszarach wiejskich,

3) Obszar wpływający na osiągnięcie celów Strategii – Transport:

- i) Kierunek interwencji – Budowa zintegrowanej, wzajemnie powiązanej sieci transportowej służącej konkurencyjnej gospodarce:
  - (a) Działanie – Promocja wzorców zrównoważonej mobilności w polskim społeczeństwie, w tym wykorzystywania transportu publicznego (zwłaszcza transportu kolejowego),
  - (b) Działanie – Promocja transportu intermodalnego oraz kombinowanego, jako alternatyw względem transportu lądowego – wykorzystanie potencjału

zarówno podmiotów publicznych, jak również przedsiębiorstw oraz partnerów społeczno-gospodarczych;

ii) Kierunek interwencji – Zmiany w indywidualnej i zbiorowej mobilności:

- (a) Działanie – Działania na rzecz zmniejszenia udziału przejazdów indywidualnym transportem zmotoryzowanym i zachęcenia do korzystania z transportu publicznego, promocja ruchu rowerowego i pieszego,
- (b) Działanie – Wsparcie dla systemów współdzielenia pojazdów, zwłaszcza na obszarach wiejskich – rozwiązanie zmniejszające koszty indywidualnego dojazdu do pracy, a także presję na środowisko naturalne,
- (c) Działanie – Stopniowa wymiana taboru wykorzystywanego do świadczenia usług publicznego transportu na ekologiczny, niskoemisyjny, przystosowany do potrzeb osób starszych i niepełnosprawnych,
- (d) Działanie – Budowa systemów ładowania pojazdów niskoemisyjnych,
- (e) Projekt Strategiczny – Ekologiczny transport – przegląd działań (prawnych, organizacyjnych oraz inwestycyjnych) niezbędnych dla rozwoju transportu niskoemisyjnego, w tym publicznego (również na obszarach wiejskich), obejmującego m.in. rozwiązania umożliwiające przechodzenie na tabor niskoemisyjny w transporcie publicznym oraz niskoemisyjne pojazdy samochodowe; rozbudowę infrastruktury transportu niskoemisyjnego  
(w tym punkty ładowania pojazdów elektrycznych, tabor dla transportu publicznego, samochody elektryczne) do roku 2030;

4) Obszar wpływający na osiągnięcie celów Strategii – Energia:

i) Kierunek interwencji – Poprawa bezpieczeństwa energetycznego kraju:

- (a) Działanie – Realizacja inwestycji w nowe, niskoemisyjne i zeroemisyjne moce wytwórcze,
- (b) Działanie – Wspieranie pozyskiwania i wykorzystania energii z nowych źródeł,
- (c) Działanie – Budowa, rozbudowa i modernizacja sieci ciepłowniczej w celu zwiększenia bezpieczeństwa dostaw oraz zwiększenia dostępu nowych odbiorców,
- (d) Działanie – Stymulowanie rozwoju alternatywnych, bezemisyjnych źródeł ciepła (m.in. taniego ogrzewania elektrycznego), co przyczyni się do

obniżenia niskiej emisji, w szczególności na terenach słabiej zurbanizowanych,

(e) Działanie – Rozwijanie technologii magazynowania energii (w różnych postaciach);

ii) Kierunek interwencji – Poprawa efektywności energetycznej:

(a) Działanie – Zwiększanie efektywności energetycznej budynków użyteczności publicznej i mieszkalnych oraz w przedsiębiorstwach,

(b) Działanie – Rozbudowa i modernizacja systemów ciepłowniczych i chłodniczych,

(c) Działanie – Wsparcie dla strategii nisko- i zeroemisyjnych,

(d) Działanie - Inwestycje mające na celu podniesienie sprawności wytwarzana energii,

(e) Działanie – Wsparcie produkcji energii elektrycznej i ciepła w skojarzeniu (kogeneracja),

(f) Działanie – Wsparcie mechanizmów zarządzania popytem na energię,

(g) Działanie – Wsparcie inteligentnego zarządzania poborem energii w gospodarstwach domowych oraz automatyzacja procesów zarządzania energią;

iii) Kierunek interwencji – Rozwój techniki:

(a) Działanie – Promowanie i inicjowanie lokalnych przedsięwzięć (klastry, spółdzielnie energetyczne itp.) z zakresu wytwarzania energii (ze wskazaniem na rozwój OZE) oraz efektywności energetycznej w celu dążenia do samowystarczalności energetycznej gmin i powiatów (autonomiczne obszary energetyczne),

(b) Działanie – Inwestycje w celu wykorzystania lokalnie dostępnych surowców energetycznych i innych zasobów, zgodnie z terytorialnym potencjałem (np. elektrownie wodne, biomasa, biogaz i biogaz rolniczy, odpady, instalacje geotermalne),

(c) Działanie – Poszukiwanie i wydobywanie paliw kopalnych z nowych złóż,

(d) Działanie - Wykorzystanie istniejącego potencjału zasobów geotermicznych Polski,

(e) Projekt strategiczny – Energetyka rozproszona – projekt mający na celu rozwój wytwarzania energii elektrycznej i ciepła przy wykorzystaniu źródeł odnawialnych (OZE) na potrzeby społeczności lokalnej oraz tworzenie

warunków regulacyjnych pozwalających na rozwój lokalnych obszarów zrównoważonych energetycznie – klastrów energii, spółdzielni energetycznych itp.,

- (f) Projekt strategiczny – Wykorzystanie potencjału hydroenergetycznego – projekt mający na celu zwiększenie wykorzystania i rozwój hydroenergetyki poprzez eliminację barier administracyjnych w obszarze inwestycji

w zakresie hydroenergetyki, rozwój przemysłu wytwarzającego urządzenia na potrzeby energetyki wodnej oraz zagospodarowania lub odbudowy istniejących piętrzeń będących własnością Skarbu Państwa na potrzeby wytwarzania energii elektrycznej;

5) Obszar wpływający na osiągnięcie celów Strategii – Środowisko:

- i) Kierunek interwencji - Likwidacja źródeł emisji zanieczyszczeń powietrza lub istotne zmniejszenie ich oddziaływania

- (a) Działanie – Dynamizacja przedsięwzięć na rzecz likwidacji niskiej emisji z systemów grzewczych,
- (b) Działanie – Wzmocnienie kontroli zgodności zainstalowanego systemu ogrzewania z projektem budowlanym,
- (c) Działanie – Wsparcie merytoryczne samorządów gminnych, w tym przygotowanie wytycznych w zakresie przygotowywania Programów Ograniczania Niskiej Emisji (PONE), obejmujące wielokryterialność programowanych działań oraz inwentaryzację źródeł emisji,
- (d) Działanie – Dostosowywanie ram prawnych w celu dalszego ograniczania emisji zanieczyszczeń do powietrza, w tym zjawiska niskiej emisji,
- (e) Działanie – Wsparcie samorządów w zakresie zarządzania wielokryterialnego emisjami obszarowymi (systemy grzewcze) i liniowymi (transport) oraz lokalizacją inwestycji z punktowymi emitorami,
- (f) Działanie – Dalsze ograniczenie emisji z transportu drogowego,
- (g) Działanie – Opracowanie polityki redukcji emisji gazów cieplarnianych z sektorów nieobjętych systemem handlu uprawnieniami do emisji (EU ETS),
- (h) Działanie – Opracowanie podstaw metodologicznych do zarządzania pochłanianiem CO<sub>2</sub> w leśnictwie w ramach realizacji polityki klimatycznej,
- (i) Projekt strategiczny – Czyste powietrze – zintegrowane działania mające na celu kompleksową poprawę jakości powietrza do stanu niepowodującego większego narażenia zdrowia ludzkiego oraz

środowiska, zgodnego z prawodawstwem unijnym, a w dalszej perspektywie

z wytycznymi WHO, a także wzrost świadomości społecznej. Projekt obejmuje m.in. rozwój mechanizmów kontrolowania źródeł niskiej emisji, standaryzację urządzeń grzewczych i paliw stałych, dostosowanie mechanizmów finansowych i ich społeczną dostępność oraz stworzenie ram prawnych sprzyjających realizacji efektywnych działań, wynikających z Krajowego Programu Ochrony Powietrza, jak również z programów ochrony powietrza szczebla wojewódzkiego i lokalnego oraz planów działań krótkoterminowych, sporządzanych dla stref, w których zostały stwierdzone przekroczenia norm jakości powietrza, w tym wprowadzenie do obiegu prawnego brakujących pojęć (np. niska emisja),

- (j) Projekt strategiczny – Leśne Gospodarstwa Węglowe – projekt dotyczy opracowania i zastosowania efektywnego modelu pochłaniania dwutlenku węgla przez lasy polskie, w tym pozostające w zarządzie PGL LP, promowania działalności dodatkowej w gospodarce leśnej, wspomagającej pochłanianie CO<sub>2</sub> (główny gaz cieplarniany), udoskonalenie sposobu raportowania pochłaniania CO<sub>2</sub> w lasach polskich (w ramach Protokołu z Kioto i Porozumienia Paryskiego) oraz w Zintegrowanym Systemie Informatycznym Lasów Państwowych.

#### Długookresowa Strategia Rozwoju Kraju. Polska 2030. Trzecia Fala Nowoczesności

Celem głównym dokumentu: Długookresowa Strategia Rozwoju Kraju - Polska 2030. Trzecia Fala Nowoczesności (Uchwała Nr 16 Rady Ministrów z dnia 5 lutego 2013 r. w sprawie przyjęcia Długookresowej Strategii Rozwoju Kraju. Polska 2030. Trzecia Fala Nowoczesności, M.P. 2013 poz. 121) jest poprawa jakości życia Polaków. Przedsięwzięcia z zakresu gospodarki niskoemisyjnej realizowane na terenie Gminy Śniadowo wpisują się w następujące zapisy Strategii:

- Cel 7 – Zapewnienie bezpieczeństwa energetycznego oraz ochrona i poprawa stanu środowiska;
  - Kierunek interwencji – Modernizacja infrastruktury i bezpieczeństwo energetyczne;
  - Kierunek interwencji – Modernizacja sieci elektroenergetycznych i ciepłowniczych;
  - Kierunek interwencji – Realizacja programu inteligentnych sieci w elektroenergetyce;

- Kierunek interwencji – Wzmocnienie roli odbiorców finalnych w zarządzaniu zużyciem energii;
- Kierunek interwencji – Stworzenie zachęt przyspieszających rozwój zielonej gospodarki,
- Kierunek interwencji – Zwiększenie poziomu ochrony środowiska.

#### Polityka ekologiczna państwa 2030 – strategia rozwoju w obszarze środowiska i gospodarki wodnej

Przedsięwzięcia z zakresu ochrony środowiska i cele postawione w Planie Gospodarki Niskoemisyjnej dla Gminy Śniadowo na lata 2022-2030 wpisują się w następujące założenia Polityki:

- Cel szczegółowy: Środowisko i zdrowie. Poprawa jakości środowiska i bezpieczeństwa ekologicznego (I)
  - Kierunek interwencji: Likwidacja źródeł emisji zanieczyszczeń do powietrza lub istotne zmniejszenie ich oddziaływania (I.2)
- Cel szczegółowy: Środowisko i klimat. Łagodzenie zmian klimatu i adaptacja do nich oraz zarządzanie ryzykiem klęsk żywiołowych (III)
  - Kierunek interwencji: Przeciwdziałanie zmianom klimatu (III.1)
  - Kierunek interwencji: Adaptacja do zmian klimatu i zarządzanie ryzykiem klęsk żywiołowych (III.2)
- Cel szczegółowy: Środowisko i edukacja. Rozwijanie kompetencji (wiedzy, umiejętności i postaw) ekologicznych społeczeństwa (IV)
  - Kierunek interwencji: Edukacja ekologiczna, w tym kształtowanie wzorców zrównoważonej konsumpcji (IV.1)

#### Strategia Zrównoważonego Rozwoju Transportu do 2030 roku

Rada Ministrów przyjęła Strategię uchwałą z dnia 24 września 2019 r. Założenia przedstawione w PGN są spójne z następującymi kierunkami inwestycji:

- Kierunek interwencji 3: zmiany w indywidualnej i zbiorowej mobilności;
- Kierunek interwencji 5: ograniczanie negatywnego wpływu transportu na środowisko.

#### Strategia zrównoważonego rozwoju wsi, rolnictwa i rybactwa 2030

Strategia została przyjęta w dniu 15 października 2019 r. przez Radę Ministrów. Przedsięwzięcia z zakresu ochrony środowiska i zmniejszenia niskiej emisji realizowane na terenie Gminy Śniadowo wpisują się w następujące założenia Strategii:

- Cel szczegółowy II. Poprawa jakości życia, infrastruktury i stanu środowiska;

- Kierunek interwencji: II.5. Adaptacja do zmian klimatu i przeciwdziałanie tym zmianom.

#### Polityka energetyczna Polski do 2040 r.

Zgodnie z Obwieszczeniem Ministra Klimatu i Środowiska z dnia 2 marca 2021 r. w sprawie polityki energetycznej państwa do 2040 r. celem polityki energetycznej państwa jest bezpieczeństwo energetyczne, przy zapewnieniu konkurencyjności gospodarki, efektywności energetycznej i zmniejszenia oddziaływania sektora energii na środowisko, przy optymalnym wykorzystaniu własnych zasobów energetycznych. Projekty planowane w ramach PGN wpisują się w następujące cele dokumentu:

- Cel szczegółowy 2. Rozbudowa infrastruktury wytwórczej i sieciowej energii elektrycznej;
  - Projekt strategiczny 2A. Rynek mocy;
  - Projekt strategiczny 2B. Wdrożenie inteligentnych sieci elektroenergetycznych;
- Cel szczegółowy 6. Rozwój odnawialnych źródeł energii;
- Cel szczegółowy 7. Rozwój ciepłownictwa i kogeneracji;
  - Projekt strategiczny 7. Rozwój ciepłownictwa systemowego;
- Cel szczegółowy 8. Poprawa efektywności energetycznej;
  - Projekt strategiczny 8. Promowanie poprawy efektywności energetycznej.

#### Krajowy Plan na Rzecz Energii i Klimatu na lata 2021-2030

Krajowy Plan na Rzecz Energii i Klimatu przygotowany został z myślą o ustanowieniu stabilnych ram będących sprzyjającym otoczeniem dla zrównoważonej, ekonomicznie efektywnej i sprawiedliwej transformacji w kierunku gospodarki niskoemisyjnej. Dokument ten ma umożliwić synergię z realizacją działań w powiązanych wzajemnie pięciu wymiarach unii energetycznej, z uwzględnieniem zasady „efektywność energetyczna przede wszystkim”.

Te wymiary to:

- Obniżenie emisyjności:

„W wymiarze obniżenie emisyjności ujęto zagadnienia związane zarówno z emisją i pochłanianiem gazów cieplarnianych i zanieczyszczeń powietrza, jak również dotyczące wykorzystania odnawialnych źródeł energii. Ze względu na pojawiające się coraz częściej ekstremalne zjawiska pogodowe, uwzględniono również zagadnienie adaptacji do zmian klimatu.

Cel redukcyjny dla Polski w zakresie emisji gazów cieplarnianych w sektorach nieobjętych systemem ETS został określony na poziomie -7% w 2030 r. w porównaniu do poziomu w roku 2005. Podany cel ma być zrealizowany poprzez obniżenie emisji w transporcie,

budownictwie i rolnictwie, przy uwzględnieniu korzystnych efektów płynących z pochłaniania CO<sub>2</sub> przez ekosystemy oraz elastyczności związanej z użytkowaniem gruntów, zmianą użytkowania gruntów i leśnictwem. Niezwykle ważna w tym aspekcie jest również poprawa jakości życia mieszkańców Rzeczypospolitej Polskiej, szczególnie ochrona ich zdrowia i warunków życia, z uwzględnieniem ochrony środowiska. Dotyczy to w szczególności rozwiązania problemu tzw. „niskiej emisji” związanej z emisją zanieczyszczeń w transporcie oraz przez indywidualne źródła ciepła.

W ramach realizacji ogólnounijnego celu na 2030 r. Polska deklaruje osiągnięcie do 2030 r. 21-23% udziału OZE w finalnym zużyciu energii brutto (zużycie łącznie w elektroenergetyce, ciepłownictwie i chłodnictwie oraz na cele transportowe). Ocenia się, że w perspektywie 2030 r. udział OZE w ciepłownictwie i chłodnictwie będzie zwiększał się o 1,1 pkt proc. średniorocznie. W transporcie przewiduje się osiągnięcie 14% udziału energii odnawialnej w perspektywie 2030 r. Aby umożliwić realizację powyższych celów, planuje się wsparcie odnawialnych źródeł energii w postaci kontynuacji obecnych i tworzenie nowych mechanizmów wsparcia i promocji. Zakłada się również wzrost wykorzystania biopaliw zaawansowanych, rozwój morskiej energetyki wiatrowej oraz zwiększenie dynamiki rozwoju mikroinstalacji OZE”.

– Efektywność energetyczna:

„Krajowy cel w zakresie poprawy efektywności energetycznej do 2030 r. ustalony został na poziomie 23% w odniesieniu do zużycia energii pierwotnej według prognozy PRIMES 2007, co odpowiada zużyciu energii pierwotnej na poziomie 91,3 Mtoe w roku 2030. Działania mające na celu zmniejszenie zużycia energii traktowane są w szczególny sposób, prowadzą one bowiem jednocześnie do dalszego zmniejszenia emisji, wpływając na realizację celów energetyczno-klimatycznych. W tym kontekście szczególnie ważne są: rozwój ekologicznych i efektywnych systemów ciepłowniczych, produkcji ciepła w kogeneracji, inteligentnych sieci oraz funkcjonowanie mechanizmów stymulujących oszczędność końcowego wykorzystania energii oraz zachowania prooszczędnościowe. Zarówno pod kątem efektywności energetycznej, jak też poprawy warunków mieszkaniowych społeczeństwa, za istotną uznawane jest opracowanie długoterminowej strategii renowacji krajowych zasobów budynków mieszkalnych i niemieszkalnych, zarówno publicznych, jak i prywatnych, zgodnie ze znowelizowaną dyrektywą 2010/31/UE. Planowane są również działania zwiększające efektywność energetyczną w transporcie, za sprawą promowania bardziej zrównoważonych metod transportu towarów (np. transport intermodalny, kolejowy) i społeczeństw (np. transport zbiorowy). W dokumencie przewidziano zwiększenie efektywności energetycznej

przez utworzenie spójnego, zrównoważonego, innowacyjnego i przyjaznego użytkownikom systemu transportowego na poziomie krajowym, europejskim i globalnym”.

– Bezpieczeństwo energetyczne:

„Bezpieczeństwo energetyczne jest traktowane w Polsce priorytetowo. Z polskiego punktu widzenia najistotniejsze w tym wymiarze jest pokrycie wzrastającego zapotrzebowania na paliwa i energię w związku z prognozowanym wzrostem gospodarczym, przy zapewnieniu nieprzerwanych dostaw energii. Istotną kwestią jest utrzymanie wysokiego wskaźnika niezależności energetycznej, dywersyfikacji miksu energetycznego oraz dywersyfikacji kierunków dostaw paliw importowanych. Dotyczy to zarówno ropy naftowej jak i gazu ziemnego, co powiązane jest również z koniecznością rozwoju infrastruktury w tych sektorach.

Dla pokrycia rosnącego zapotrzebowania na moc elektryczną, konieczna będzie rozbudowa mocy wytwórczych energii elektrycznej. Jako istotne z punktu widzenia zapewnienia stabilnych dostaw energii elektrycznej, jak również dywersyfikacji źródeł pozyskiwania energii, wskazywane jest w krajowym planie wdrożenie w Polsce energetyki jądrowej. Uruchomienie pierwszego bloku (o mocy ok. 1-1,5 GW) pierwszej elektrowni jądrowej przewidziano

na 2033 r. W kolejnych latach planowane jest uruchomienie kolejnych pięciu takich bloków co 2-3 lata. (o łącznej mocy ok. 6-9 GW).

Biorąc pod uwagę dostępność krajowych złóż węgla kamiennego i brunatnego, przewiduje się utrzymanie krajowego wydobycia węgla na poziomie pozwalającym na pokrycie zapotrzebowania przez sektor energetyczny. Udział węgla w wytwarzaniu energii elektrycznej będzie jednak systematycznie zmniejszany. W 2030 r. osiągnie poziom 56-60% i w perspektywie roku 2040 zachowany zostanie trend spadkowy”.

– Wewnętrzny rynek energii:

„W ramach rozwoju wewnętrznego rynku energii, Polska będzie dążyć do zwiększenia dostępności i przepustowości obecnych elektroenergetycznych połączeń transgranicznych oraz zintegrowania krajowego systemu przesyłowego gazu ziemnego z systemami państw Europy Środkowej i Wschodniej oraz państw regionu Morza Bałtyckiego. W kontekście tym, konieczne będą też dalsze inwestycje w wewnętrzne sieci gazowe oraz elektryczne, które zapewnią bezpieczeństwo dostaw energii. W odniesieniu do produkcji energii ze źródeł odnawialnych, podjęte będą działania w celu zagwarantowania odpowiedniego poziomu elastyczności systemu energetycznego. Aby umożliwić rozwój konkurencyjnego rynku, celem jest zwiększenie wiedzy konsumentów oraz zachęcenie ich do odgrywania aktywniejszej roli

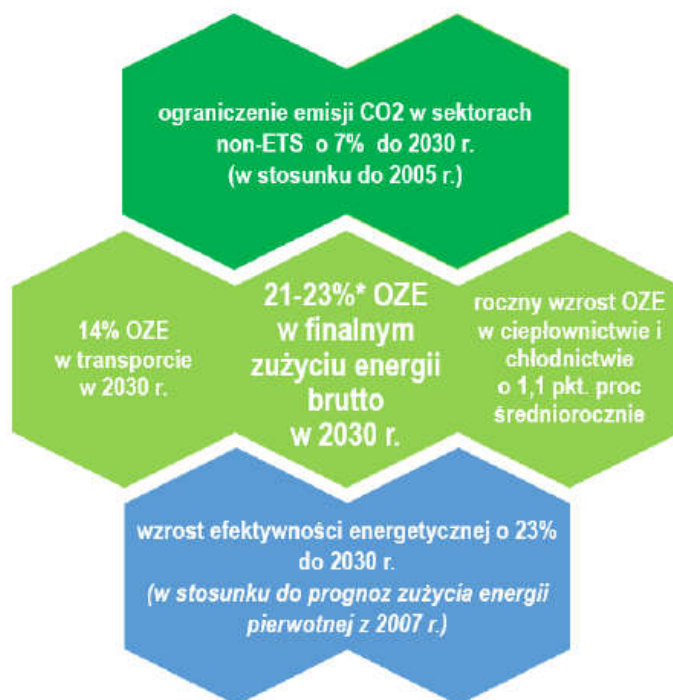
na rynku energii, przy jednoczesnym ograniczeniu zjawiska ubóstwa energetycznego z uwzględnieniem ochrony wrażliwych grup społecznych”.

– Badania naukowe, innowacje i konkurencyjność:

„Badania naukowe, wdrażanie innowacji i działania związane z rozwojem konkurencyjności gospodarki będą miały istotne znaczenie dla realizacji celów i polityk odwzorowanych w KPEiK. Wymiar ten szczególnie przeplata się bowiem z innymi, dostarczając nowych technologii i rozwiązań sprzyjających transformacji energetycznej. Głównym założeniem tego wymiaru jest zmniejszenie luki cywilizacyjnej pomiędzy Polską, a krajami gospodarczo wysokorozwiniętymi oraz poprawa jakości życia polskiego społeczeństwa. Polska planuje również zwiększanie konkurencyjności gospodarki poprzez pełniejsze wykorzystanie zasobów społecznych i terytorialnych oraz automatyzację, robotyzację i cyfryzację przedsiębiorstw. Wspierając rozwój innowacji energetycznych planowane jest zwiększenie konkurencyjności polskiego sektora energii, a co za tym idzie maksymalizację korzyści dla polskiej gospodarki. Kolejnym celem jest akceleracja sprzedaży technologii przez polskie firmy na rynkach zagranicznych, łącząca się ze wzrostem znaczenia i konkurencyjności polskiej nauki na arenie międzynarodowej. Fundamentem dla realizacji celów w tym zakresie są: wzrost nakładów na działalność badawczo-rozwojową w Polsce (z 0,75% PKB w roku 2011 do 1,7% PKB w 2020 r. i 2,5% PKB w 2030) oraz ustalenie nowych, lepiej dostosowanych do dzisiejszych warunków, zasad wykorzystania tych nakładów. Aby maksymalizować korzyści, zasadne jest rozwijanie współpracy z Komisją Europejską i państwami członkowskimi Unii Europejskiej dotyczącej Strategicznego Planu w dziedzinie technologii energetycznych (SET-Plan). Jednym z głównych celów badań będzie określenie potencjału produkcji, wykorzystania oraz rozwoju technologii wodorowych w Polsce”.

Cele klimatyczno-energetyczne dla Polski zaprezentowano ponadto na rysunku 1.

Rysunek 1. Cele klimatyczno-energetyczne Polski do 2030 r.



Źródło: Krajowy Plan na Rzecz Energii i Klimatu na lata 2021-2030

Aktualizacja Krajowego Programu Ochrony Powietrza do 2025 r. (z perspektywą do 2030 r. oraz do 2040 r.)

Dokument został ogłoszony Komunikatem Ministra Klimatu i Środowiska z dnia 30 grudnia 2021 r. (M.P. z 2021 r., poz. 1200). Aktualizacja Krajowego Programu Ochrony Powietrza jest aktualizacją średniookresowej strategii poprawy jakości powietrza w Polsce, tj. KPOP i stanowi kompilację prowadzonych i planowanych działań na poziomie krajowym, mających na celu ograniczenie negatywnego wpływu poszczególnych obszarów działalności człowieka, na stan powietrza. Program określa podstawowe uwarunkowania, cele i kierunki interwencji w perspektywie roku 2025, 2030 oraz 2040. Głównym celem aKPOP jest ochrona zdrowia i komfortu życia mieszkańców oraz środowiska naturalnego jako całości, w szczególności - pilna poprawa stanu powietrza na obszarach stref, w których – jak wynika z corocznie przeprowadzanej przez Główny Inspektorat Ochrony Środowiska oceny jakości powietrza - stwierdzone są w dalszym ciągu przekroczenia poziomów dopuszczalnych i docelowych niektórych zanieczyszczeń.

Kierunkami interwencji prowadzącymi do osiągnięcia celów szczegółowych, tj. osiągnięcia i dotrzymania co najmniej standardów jakości powietrza określonych w prawodawstwie unijnym oraz krajowym, będą m.in.:

- Kierunek interwencji 1 – Ograniczenie emisji zanieczyszczeń powietrza z sektora bytowo-komunalnego;

- Kierunek interwencji 2 – Ograniczenie emisji zanieczyszczeń powietrza z sektora transportu drogowego;
- Kierunek interwencji 3 – Ograniczenie poziomu zanieczyszczeń powietrza w miastach, polityka miejska;
- Kierunek interwencji nr 4 – Zwiększenie udziału czystej energii, ciepła, rozwój odnawialnych źródeł energii;
- Kierunek interwencji 5 – Edukacja ekologiczna;
- Kierunek interwencji nr 7.2 - Ograniczanie emisji zanieczyszczeń powietrza z sektora mieszkalnictwa na obszarach wiejskich.

### Strategia Rozwoju Województwa Podlaskiego 2030

Przedsięwzięcia realizowane zgodnie z PGN będą wspierały realizację postanowień Strategii, rozpoczynając od wizji województwa.

*Wizja województwa Podlaskie: przedsiębiorcze – partnerskie – perspektywiczne.*

Inwestycje będą się wpisywały w następujące cele i kierunki działań:

Cel strategiczny dynamiczna gospodarka, cele operacyjne:

#### 2. Podlaski system otwartych innowacji

Kierunek inwestycyjny: 8. Innowacje społeczne jako forma rozwiązywania wyzwań społeczno-gospodarczych (starzenie się społeczeństwa, rewolucja cyfrowa, zmiany klimatu, konieczność ciągłego dostosowywania kompetencji mieszkańców i inne)

#### 4. Rewolucja energetyczna i gospodarka obiegu zamkniętego.

Kierunek inwestycyjny: 1. Wspieranie rozwoju odnawialnych źródeł energii (OZE) i energetyki rozproszonej;

2. Rozbudowa i modernizacja infrastruktury energetycznej przesyłowej i dystrybucyjnej, w tym rozwoju inteligentnych systemów przesyłu i dystrybucji energii;

3. Rozbudowa sieci gazowniczej;

4. Realizacja strategii niskoemisyjnych m.in. w obszarach takich jak: transport publiczny, efektywność energetyczna, jakość powietrza;

5. Rozwój i wdrażanie w przedsiębiorstwach, instytucjach i gospodarstwach domowych technologii gospodarki obiegu zamkniętego;

6. Edukacja ekologiczna.

### Program ochrony powietrza dla strefy podlaskiej

Program ochrony powietrza dla strefy podlaskiej został przyjęty uchwałą nr XXXIV/414/13 Sejmiku Województwa Podlaskiego z dnia 20.12.2013 r. Jego ostatnią aktualizację przyjęto

zaś uchwałą Nr XLIV/611/2022 Sejmiku Województwa Podlaskiego z dnia 27 czerwca 2022 r.

Dokonano aktualizacji Programu (kod strefy PL2002) z uwagi na stwierdzone przekroczenie poziomu dopuszczalnego pyłu PM10 w Łomży.

Strefa podlaska obejmuje całe województwo podlaskie z wyłączeniem obszaru aglomeracji białostockiej, a więc także obszar Gminy Śniadowo.

Istotnym elementem umożliwiającym realizację postanowień Planu jest podejmowanie działań typu:

1. W zakresie ograniczania emisji powierzchniowej (niskiej, rozproszonej emisji komunalno-bytowej i technologicznej) – przedsiębiorstwa energetyczne, jednostki samorządu terytorialnego, mieszkańcy:
  - a. nawiązanie współpracy przez samorządy z dostawcami ciepła sieciowego, paliw gazowych,
  - b. rozbudowa centralnych systemów zaopatrywania w energię ciepłą,
  - c. rozbudowa sieci gazowych,
  - d. zmiana (jeżeli jest stosowane) paliwa stałego na inne o mniejszej zawartości popiołu lub zastosowanie gazu, energii elektrycznej, względnie indywidualnych źródeł energii odnawialnej,
  - e. stosowanie się do ustawowego zakazu spalania odpadów,
  - f. zmniejszanie zapotrzebowania na energię ciepłą poprzez ograniczanie strat ciepła – termomodernizacja budynków,
  - g. ograniczanie emisji z niskich rozproszonych źródeł technologicznych,
  - h. zmiana technologii i surowców stosowanych w rzemiośle, usługach i drobnej wytwórczości wpływająca na ograniczanie emisji pyłów zawieszonych,
  - i. regularne czyszczenie kominów przy spalaniu paliw stałych.
2. W zakresie ograniczania emisji liniowej (komunikacyjnej) – jednostki samorządu terytorialnego, zarządcy dróg:
  - a. kontynuacja modernizacji lub wymiany taboru komunikacji miejskiej/gminnej, ze szczególnym uwzględnieniem korelacji ekonomiczno-ekologicznej, tzn. współmierność zaangażowanych środków finansowych do spodziewanych efektów ekologicznych,
  - b. dążenie do wprowadzenia nowych niskoemisyjnych paliw i technologii, szczególnie w systemie transportu publicznego i służb miejskich/gminnych,
  - c. szkolenia dla prowadzących pojazdy dot. takiego użytkowania pojazdów i sposobu jazdy, aby ograniczać emisję zanieczyszczeń,

- d. podejmowanie działań mających na celu stosowanie zachęt do wymiany pojazdów na bardziej przyjazne środowisku (np. uprzywilejowane miejsca parkingowe),
  - e. kanalizowanie ruchu tranzytowego z ominięciem centralnych części miast i stref zamieszkania,
  - f. tworzenie stref ograniczonego ruchu i stref uspokojonego ruchu,
  - g. rozwój i zwiększanie efektywności systemu transportu publicznego,
  - h. polityka cenowa opłat za przejazdy i zsynchronizowanie rozkładów jazdy transportu zbiorowego zachęcające do korzystania z systemu transportu zbiorowego,
  - i. rozwój systemu tras rowerowych i infrastruktury rowerowej,
  - j. intensyfikacja okresowego czyszczenia ulic metodą moką (szczególnie w okresach bezdeszczowych),
  - k. tworzenie buspasów oraz wydzielanie przejazdów dla autobusów,
  - l. budowa systemu parkingów P&R oraz parkingów buforowych wraz z systemem informacji o zajętości miejsc postojowych,
  - m. wspieranie rozwiązań proekologicznych w zakresie transportu (np. wspieranie stacji ładowania pojazdów elektrycznych).
3. W zakresie obniżania emisji lokalnej i napływowej poprzez pochłanianie i zatrzymywanie zanieczyszczeń:
- a. zwiększanie powierzchni terenów zielonych: tworzenie zielonej infrastruktury (zielone ściany, przystanki, słupy), zwiększanie i odzyskiwanie powierzchni biologicznie czynnych, wprowadzanie elementów odpowiednio zaprojektowanej zielono-niebieskiej infrastruktury w tereny miejskie, również na obszary zdominowane przez gęstą zabudowę, tworzenie parków kieszonkowych,
  - b. rewitalizacja zieleni,
  - c. wzbogacanie terenów zieleni (zagęszczanie, dosadzenia),
  - d. zwiększanie bioróżnorodności istniejących terenów zieleni.
4. W zakresie gospodarowania odpadami komunalnymi - jednostki samorządu terytorialnego:
- a. usprawnianie infrastruktury recyklingu, w celu ułatwienia zbiórki odpadów,
  - b. zachęcenie do stosowania kompostowników,
  - c. stworzenie specjalnego systemu programów zbiórki odpadów zielonych pochodzących z ogrodów,
  - d. prowadzenie kampanii edukacyjnych, informujących społeczeństwo o zagrożeniach dla zdrowia płynących z „otwartego” spalania śmieci.

5. W zakresie edukacji ekologicznej i reklamy - jednostki samorządu terytorialnego:
- a. W przypadku przyjęcia uchwały antysmogowej informowanie mieszkańców o jej uchwaleniu i ich skutkach i konieczności przestrzegania zakazów i nakazów zawartych w uchwałach,
  - b. kształtowanie właściwych zachowań społecznych poprzez propagowanie konieczności oszczędzania energii cieplnej i elektrycznej oraz uświadamianie o negatywnym wpływie na zdrowie spalania paliw niskiej jakości,
  - c. prowadzenie akcji edukacyjnych mających na celu uświadamianie społeczeństwa o szkodliwości spalania paliw niekwalifikowanych i odpadów połączonych z informacją na temat kar administracyjnych za spalanie paliw niekwalifikowanych i odpadów,
  - d. uświadamianie społeczeństwa o korzyściach płynących z użytkowania scentralizowanej sieci ciepłowniczej, gazowej, termomodernizacji i innych działań związanych z ograniczeniem emisji niskiej,
  - e. promocja nowoczesnych, niskoemisyjnych źródeł ciepła oraz źródeł energii odnawialnej, ze wskazaniem źródeł ich finansowania oraz dotowania wymiany,
  - f. informowanie mieszkańców o możliwości uzyskania dopłat i skorzystania z programów, np. przeprowadzenie kampanii „Weź dopłatę/dotację - wymień piec”,
  - g. wspieranie przedsięwzięć polegających na reklamie oraz innych rodzajach promocji towaru i usług propagujących model konsumpcji zgodny z zasadami zrównoważonego rozwoju, w tym w zakresie ochrony powietrza.
6. Uwzględnianie przez podmioty podlegające ustawie o zamówieniach publicznych:
- a. kryteriów efektywności energetycznej w definiowaniu wymagań dotyczących zakupów produktów (np. klasa efektywności energetycznej, niskie zużycie paliwa, itp.),
  - b. kryteriów efektywności energetycznej w ramach zakupów usług (np. stosowania zabezpieczeń przed pyleniem w czasie robót budowlanych, segregacji odpadów itp.).

#### Program Ochrony Środowiska Województwa Podlaskiego do 2030 r.

Program Ochrony Środowiska Województwa Podlaskiego został przyjęty uchwałą Nr XXXVI/474/2021 z dnia 29 listopada 2021 r. przez Sejmik Województwa Podlaskiego i zawiera następujące obszary interwencji, cele oraz kierunki interwencji, w które wpisują się także projekty planowane do wykonania na terenie Gminy Śniadowo:

- Obszar interwencji 1: Ochrona klimatu i jakości powietrza;

- Cel 1.1. Spełnianie wymagań w zakresie jakości powietrza;
- Cel 1.2. Adaptacja do zmian klimatu;
- Cel 1.3. Ograniczenie emisji gazów cieplarnianych;
  - Kierunek interwencji: Ograniczenie niskiej emisji;
  - Kierunek interwencji: Zwiększenie efektywności energetycznej budynków i systemów oświetlenia;
  - Kierunek interwencji: Rozwój odnawialnych i alternatywnych źródeł wytwarzania oraz magazynowania energii;
  - Kierunek interwencji: Rozwój zrównoważonego transportu.

#### Program Ochrony Środowiska dla Powiatu Łomżyńskiego na lata 2021-2030

Program został przyjęty uchwałą Rady Powiatu Łomżyńskiego nr XXI/127/2020 z dnia 30 grudnia 2020 r.

Za nadrzędny cel Programu uznano: Od Biebrzy przez Narew po Pisę. Ochrona i zrównoważone wykorzystanie unikalnych zasobów środowiska przyrodniczego drogą rozwoju powiatu łomżyńskiego.

Inwestycje planowane do realizacji w ramach PGN wpisują się w następujące zapisy Programu Ochrony Środowiska dla Powiatu Łomżyńskiego:

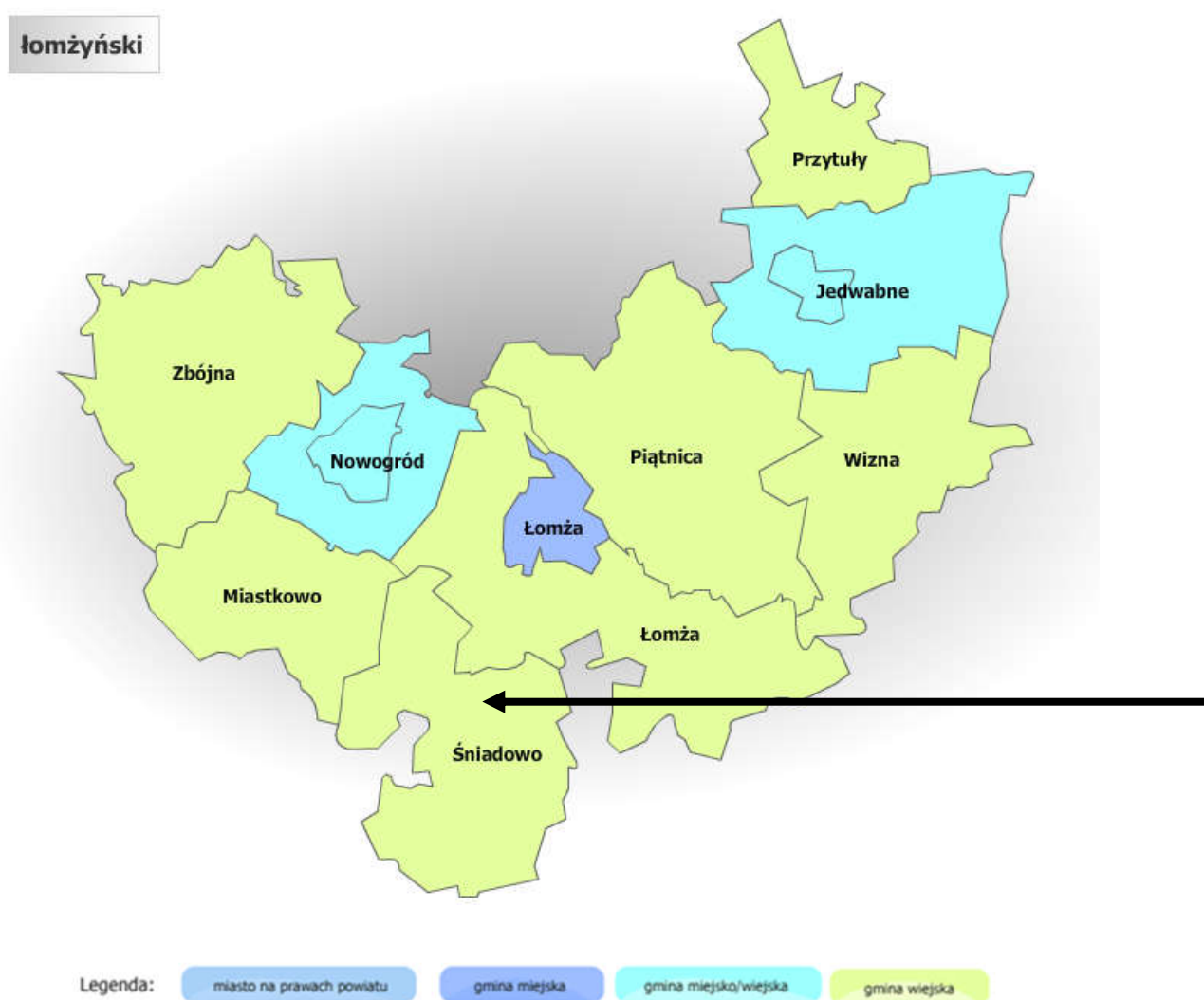
- Obszar interwencji: Ochrona klimatu i jakości powietrza, cele:
  - Spełnienie wymagań w zakresie jakości powietrza, kierunki:
    - Modernizacja transportu w kierunku transportu niskoemisyjnego,
    - Opracowanie i aktualizacja programów w zakresie ochrony powietrza,
    - Monitoring powietrza,
    - Edukacja społeczeństwa w zakresie ochrony powietrza i przeciwdziałania zmianom klimatu,
  - Poprawa efektywności energetycznej, kierunki:
    - Rozbudowa przesyłowej i dystrybucyjnej sieci ciepłowniczej i gazowej,
  - Poprawa efektywności energetycznej w sektorze publicznym i prywatnym, w tym termomodernizacja i wymiana oświetlenia,
  - Wzrost wykorzystania energii ze źródeł odnawialnych, jako działania adaptacyjne do zmian klimatu, kierunek:
    - Pozyskiwanie energii ze źródeł odnawialnych (słońca, wiatru, wody, biomasy i biogazu) do produkcji energii elektrycznej i ciepłej.

### 3. AKTUALNY STAN ŚRODOWISKA

#### 3.1. POŁOŻENIE GEOGRAFICZNE I ADMINISTRACYJNE

Gmina Śniadowo położona jest w zachodniej części województwa podlaskiego, w powiecie łomżyńskim i sąsiaduje: od północy z Gminą Łomża, od wschodu z Gminą Zambrów, od południa z Gminą Szumowo i gminami województwa mazowieckiego (Stary Lubotyń, Czerwin), od zachodu z Gminą Troszyn (woj. mazowieckie) i Gminą Miastkowo.

Rysunek 2. Położenie Gminy Śniadowo na tle powiatu łomżyńskiego



Źródło: <https://administracja.maz.gov.pl>

Gmina zajmuje obszar 16 298 ha, co stanowi 12,0% powierzchni powiatu łomżyńskiego i 0,8% powierzchni województwa podlaskiego.

Tabela 1. Podział sposobu zagospodarowania gruntów na terenie Gminy Śniadowo

Grunty	Powierzchnia
<b>Grunty rolne</b>	
Grunty orne	9 172 ha
Sady	10 ha
Łąki trwałe	1 103 ha
Pastwiska trwałe	1 816 ha
Grunty rolne zabudowane	467 ha
Grunty zadrzewione i zakrzewione na użytkach rolnych	58 ha
Grunty pod stawami	2 ha
Grunty pod rowami	73 ha
Nieużytki	52 ha
<b>Suma</b>	<b>12 753 ha</b>
<b>Grunty leśne oraz zadrzewione i zakrzewione</b>	
Lasy	2 802 ha
<b>Suma</b>	<b>2 802 ha</b>
<b>Grunty zabudowane i zurbanizowane</b>	
Tereny mieszkaniowe	14 ha
Tereny przemysłowe	9 ha
Inne tereny zabudowane	44 ha
Tereny rekreacyjno-wypoczynkowe	5 ha
Użytki kopalne	10 ha
Tereny komunikacyjne - drogi	438 ha
Tereny komunikacyjne – tereny kolejowe	85 ha
Tereny komunikacyjne – grunty przeznaczone pod budowę dróg publicznych lub linii kolejowych	115 ha
<b>Suma</b>	<b>720 ha</b>
<b>Grunty pod wodami</b>	
Grunty pod wodami powierzchniowymi płynącymi	14 ha
Grunty pod wodami powierzchniowymi stojącymi	6 ha
<b>Suma</b>	<b>20 ha</b>
Tereny różne	3 ha
<b>RAZEM</b>	<b>16 298 ha</b>

Źródło: Dane Starostwa Powiatowego w Łomży.

W skład gminy wchodzi 43 sołectwa, w tym posiadające największy potencjał ludnościowy Śniadowo. Do wsi bardzo małych, liczących poniżej 50 mieszkańców należą: Grabowo, Kołaczkki, Zagroby, Zalesie – Poczynki, Zalesie – Wypychy, Żebry - Kolonia.

### 3.2. KLIMAT

Klimat Gminy Śniadowo ma cechy przejściowo-kontynentalne. Charakteryzuje się dużą zmiennością pogody. Odnotowuje się tu małą przewagę opadów letnich nad zimowymi oraz wiosennych nad jesiennymi.

Wpływy kontynentalne przejawiają się częstszym, niż w pozostałych regionach kraju, napływem mas powietrza polarnego i kontynentalnego. Charakterystyczna jest długa i mroźna zima, przy stosunkowo ciepłym lecie. Amplituda średnich miesięcznych temperatur dla okresu 1971-2020 wyniosła 70,9°C (na Stacji w Białymstoku).

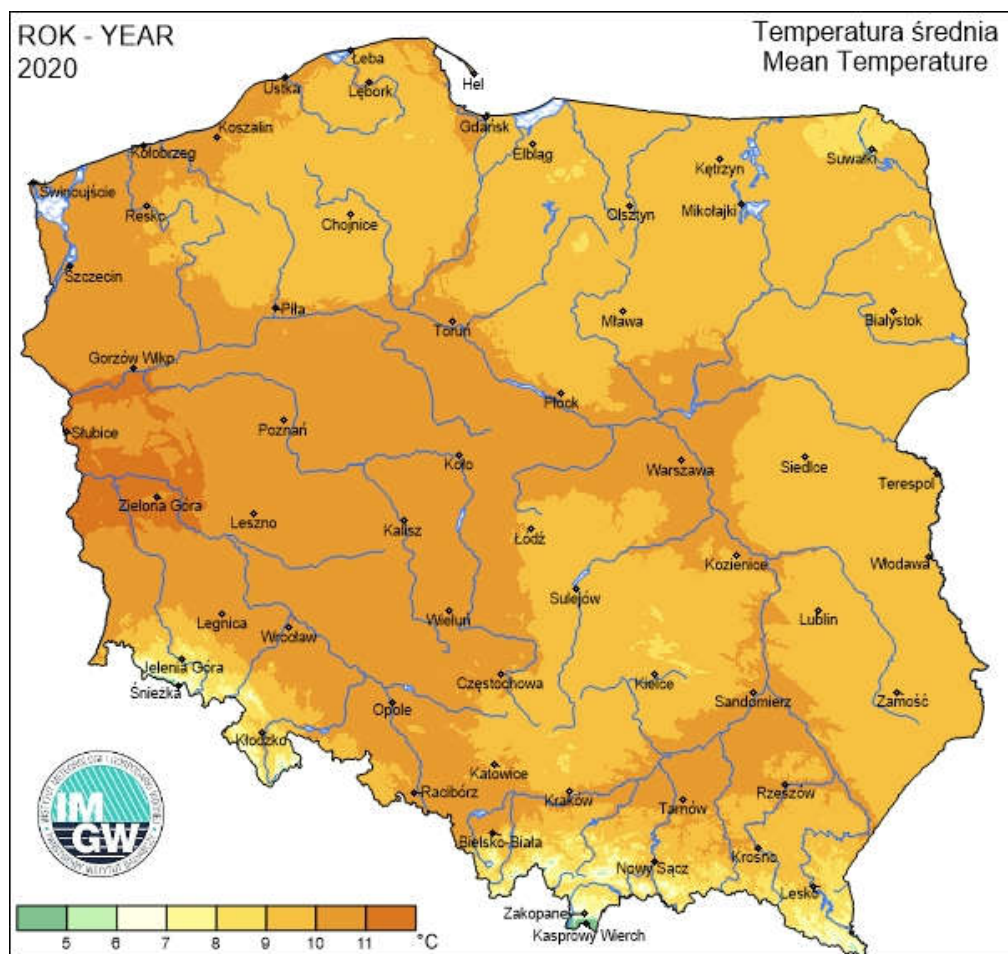
Średnia temperatura miesięcy zimowych jest jedną z najniższych w Polsce. Średnia roczna temperatura powietrza w 2020 r. wynosiła 9,2°C.

Tabela 2. Temperatury powietrza w stacji meteorologicznej w Białymstoku

Stacja meteorologiczna	Temperatury w °C						
	średnie				skrajne		amplitudy temperatur skrajnych
	1971-2000	1991-2000	2001-2010	2020	maksimum	minimum	
					1971-2020		
Białystok	6,9	7,2	7,5	9,2	35,5	-35,4	70,9

Źródło: Rocznik Statystyczny Województwa Podlaskiego 2021

Rysunek 3. Średnia temperatura roczna na terenie Polski



Źródło: <https://klimat.imgw.pl/pl>

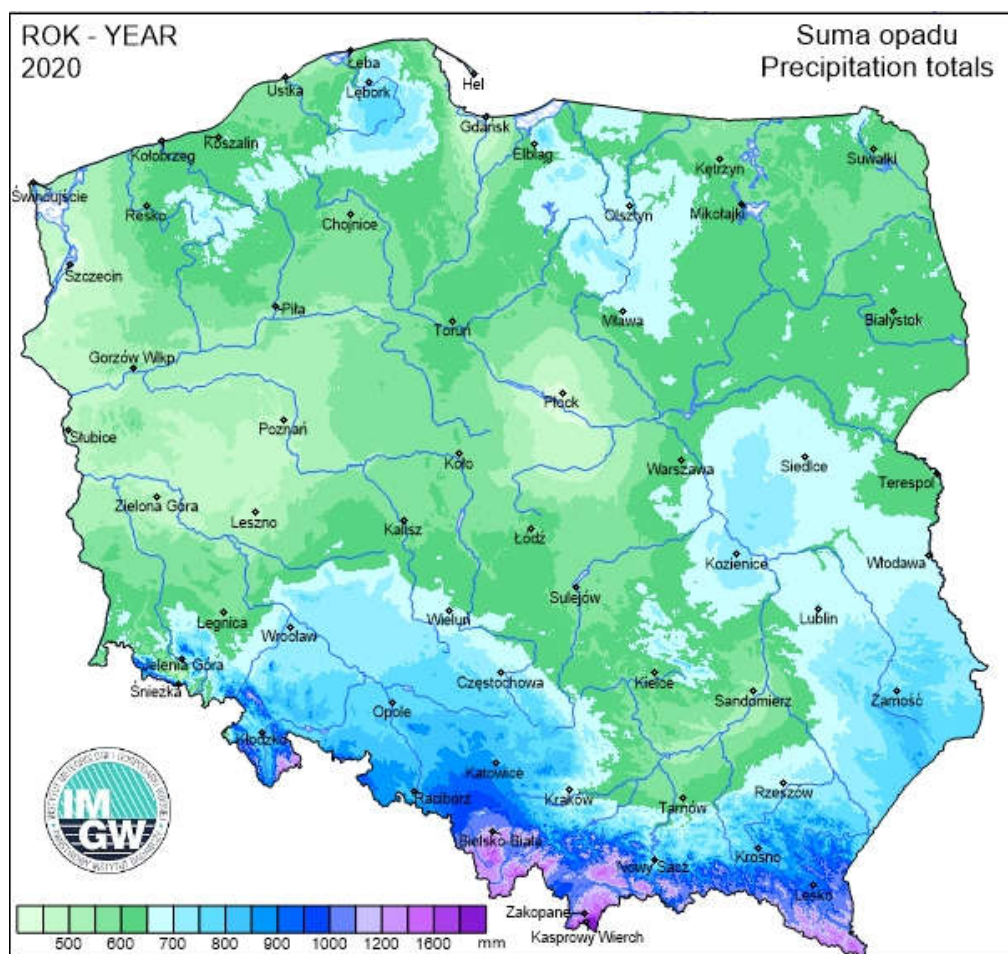
Średnie roczne zachmurzenie w 2020 r. na stacji meteorologicznej w Białymstoku wyniosło 5,3 oktantu (w 8-stopniowej skali). Największe średnie zachmurzenie występuje od listopada do lutego, a najmniejsze od maja do września. Czas, w ciągu którego bezpośrednie promieniowanie słoneczne docierało do powierzchni ziemi w 2020 r. wynosił średnio 1872 h/rok. Region pod względem wartości średniego usłonecznienia w ciągu roku jest porównywalny do regionów centralnych kraju.

Tabela 3. Opady atmosferyczne, prędkość wiatru, usłonecznienie i zachmurzenie w stacji meteorologicznej w Białymstoku

Stacja meteorologiczna	Roczne sumy opadów w mm				Średnia prędkość wiatru w m/s	Usłonecznienie w h	Średnie zachmurzenie w oktantach
	średnie						
	1971-2000	1991-2000	2001-2010	2020	2020		
	Białystok	577	573	613	640	2,3	1872

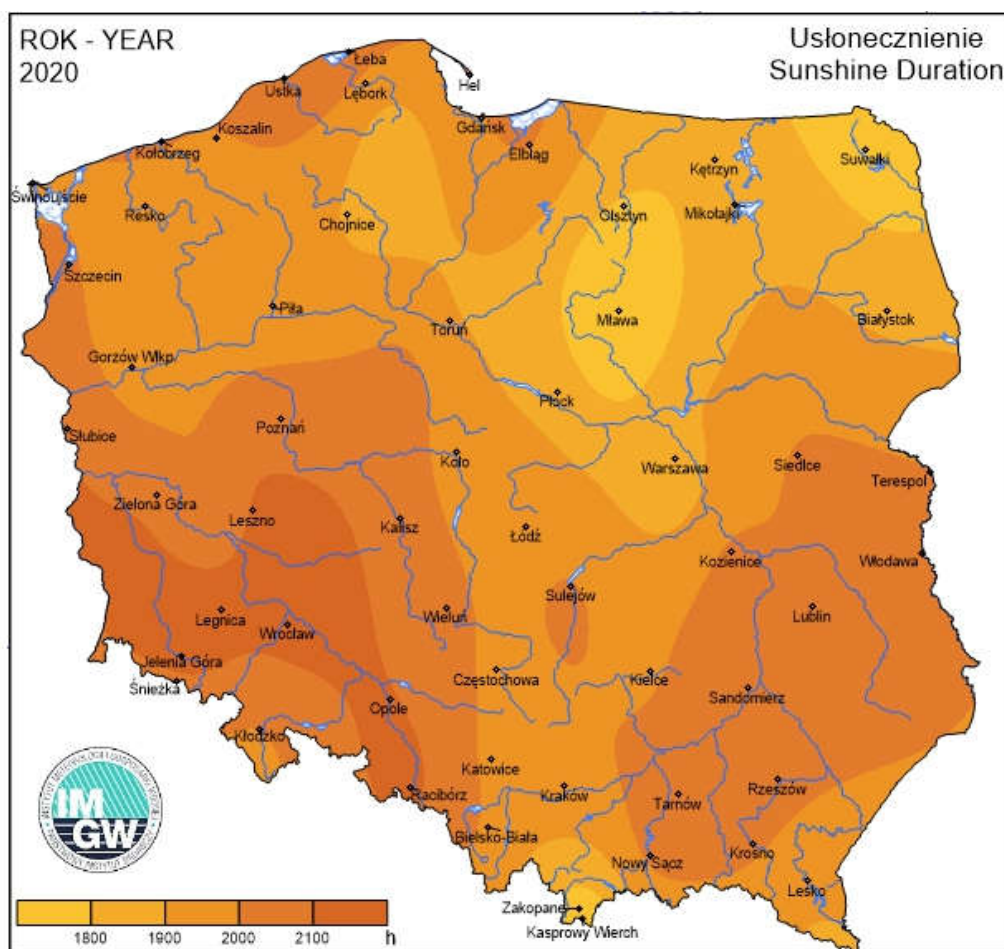
Źródło: Rocznik Statystyczny Województwa Podlaskiego 2021

Rysunek 4. Suma opadów



Źródło: <https://klimat.imgw.pl/pl>

Rysunek 5. Usłonecznienie



Źródło: <https://klimat.imgw.pl/pl>

Dominującą postacią fizyczną zasilania atmosferycznego w regionie są opady deszczu. W 2020 r. roczna suma opadów wyniosła 640 mm.

Średnia roczna prędkość wiatru w 2020 r. osiągała wartość do 2,3 m/s w Białymstoku, minimalna średnia miesięczna prędkość przypadała na sierpień, a maksymalna na styczeń.

### 3.3. POWIERZCHNIA ZIEMI, KRAJOBRAZ, ZŁOŻA NATURALNE, GLEBY

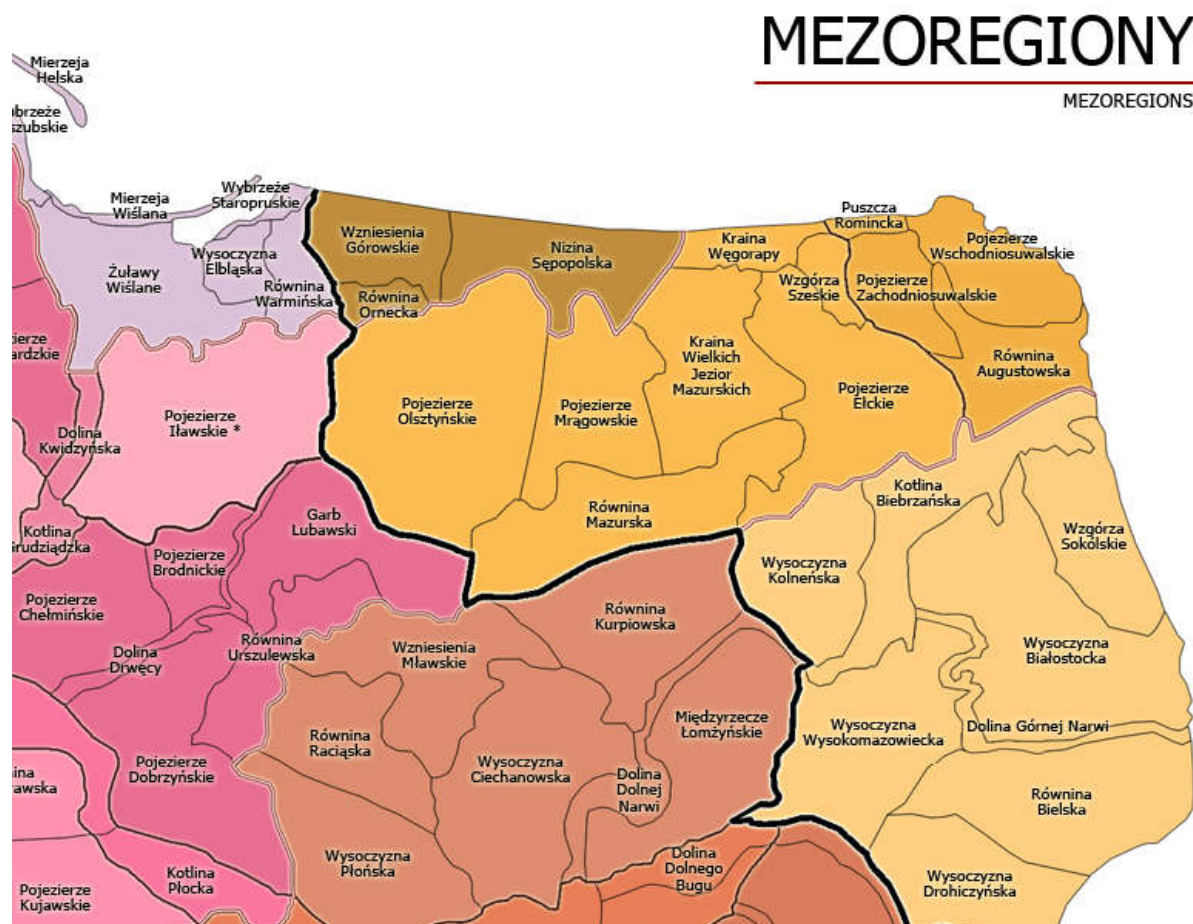
#### Powierzchnia ziemi, krajobraz

Gmina Śniadowo leży w obrębie:

- Mezuregionu: Międzyrzecze Łomżyńskie;
- Makroregionu: Nizina Północnomazowiecka;
- Podprovincji: Niziny Środkowopolskie;
- Prowincji: Niż Środkowoeuropejski;

- Megaregionu: Pozaalpejska Europa Środkowa.

Rysunek 6. Położenie Gminy Śniadowo na tle regionów fizycznogeograficznych



Źródło: Kondracki J., „Geografia regionalna Polski”, PWN, 2002 r.

Na obszarze Gminy Śniadowo wyróżnia się następujące jednostki morfologiczne:

- wysoczyzna morenowa pagórkowata położona na wysokości 115-140 m n.p.m. obejmująca północną i środkową część gminy. Wysoczyzna reprezentuje typ rzeźby polodowcowej pochodzącej ze zlodowacenia środkowopolskiego. W rejonie wsi: Szczepankowo, Wierzbowo, Uśnik i Jakać Borki występują wzgórza moren czołowych stanowiące lokalne kulminacje. We wschodniej części wznosi się ciąg moren międzylobowych o orientacji południkowej, zwany wałem Czerwonego Boru. Powierzchnię wysoczyzny urozmaicają dodatkowo wyraźnie zarysowane dolinki pochodzenia denudacyjnego oraz liczne zagłębienia. W okolicach Uśnika znajduje się pagórek kemowy o wysokości względnej około 20 m, a na południe od wsi Zagroby i na wschód od Śniadowa występują ozy w kształcie wydłużonych wałów o długości kilku kilometrów;

- obszar akumulacji sandrowej położony jest w południowej części gminy i wyniesiony 110-155 m. n.p.m. Sandr posiada płaską powierzchnię lekko nachyloną w kierunku zachodnim ku dolinie rzeki Ruż;
- formy dolinne obejmujące współczesną holoceniową dolinę rzeki Ruż, dolinę Śniadowianki, Łomżyczki i innych bezimiennych cieków oraz rozległe obniżenia terenowe. Dolina Rużu charakteryzuje się płaską, podmokłą i zabagnioną powierzchnią pozbawioną tarasu zalewowego;
- formy eoliczne, w skład których wchodzi pola piasków przewianych i wydmy występujące dużymi płatami w obrębie sandru w sąsiedztwie Czerwonego Boru oraz na obszarze wysoczyzny w rejonie Szczepankowa. Wydmy przyjmują formę wałów o wysokości kilku metrów.

Podłoże geologiczne stanowi prekambryjska platforma wschodnioeuropejska, tzw. Wyniesienie Mazursko-Suwalskie, na którym zalegają głębokie serie paleozoiczne i mezozoiczne stanowiące jednocześnie podłoże dla utworów trzeciorzędowych (piaski drobne i pylaste z wkładkami węgla brunatnego). Utwory czwartorzędowe reprezentują:

- utwory lodowcowe zwałowe (gliny piaszczyste z małym udziałem glin pylastych, piaski gliniaste zalegające pod osadami piaszczystymi) występujące zwartym obszarem w północnej i środkowej części gminy (Szczepankowo, Wszerzecz, Żebry, Uśnik, Wierzbowo, Chomentowo, Jemielite- Wypychy, Jakać Młoda, Zalesie -Wypychy, Jakać Dworna),
- utwory lodowcowe (piaski drobno i średnio ziarniste oraz żwiry) występujące w sąsiedztwie glin,
- utwory lodowcowe moreny czołowej (piaski różnoziarniste z domieszką żwirów i głazów) występujące lokalnie,
- utwory lodowcowe i wodnolodowcowe budujące kemy i ozy (piaski różnoziarniste oraz żwiry) zalegające wyspowo w zachodniej i wschodniej części gminy w rejonie Śniadowa, Olszewa, Starych Konopek i Uśnika,
- utwory wodnolodowcowe sandrowe reprezentowane przez piaski różnoziarniste, lokalnie żwiry występujące w południowej i północnej części gminy,
- utwory eoliczne tworzące wydmy (piaski drobne i pylaste, luźne o miąższości 1-3 m nadbudowujące powierzchnię sandru) pojawiające się na zachód od wsi Uśnik i Jastrząbka Młoda oraz na wschód od wsi Stara Jastrząbka, a także w okolicach Szczepankowa,
- holoceniowe utwory bagienne, aluwialne i aluwialno-deluwialne (torfy, namuły piaszczyste, piaski drobne i średnie, żwiry oraz gliny piaszczyste).

## Gleby

Obszar gminy ze względu na skalę macierzystą i stosunki wodne charakteryzuje duże zróżnicowanie warunków glebowych.

W części środkowej dominują gleby brunatne lub bielcowe pszenne dobre lub pszenno-żytnie wytworzone z glin lekkich, rzadziej średnich zaliczane do IIIa lub IIIb klasy bonitacyjnej. Powyższe gleby spotkać można w obrębie wsi: Szczepankowo, Wszerzecz, Osobne, Uśnik, Wierzbowo, Chomentowo, Jemielite-Wypychy, Stare Jemielite, Ratowo-Piotrowo, Żebry, Jakać Dworna.

Nieco gorsze warunki wodno-powietrzne posiadają czarne ziemie, gleby brunatne i bielcowe zalegające we wschodniej części obszaru w obrębie wsi: Wierzbowo, Dębowo, Uśnik, Wszerzecz, Osobne, Żebry, Jakać-Borki, Jakać Dworna. Są to kompleksy zbożowo-pastewne mocne w IVa lub IVb klasie bonitacyjnej. Nadmierne uwilgotnienie gleb ogranicza dobór roślin. Po uregulowaniu stosunków wodnych gleby te uzyskują III klasę bonitacyjną.

W sąsiedztwie dwóch powyższych kategorii oraz w części południowo-wschodniej występują gleby średnio korzystne do produkcji rolnej (obręb wsi: Szczepankowo, Wszerzecz, Koziki, Zagroby, Stare Konopki, Sierzputy Zagajne, Mężenin, Śniadowo). Stanowią je kompleksy żytnio-ziemniaczane dobre w klasie IVa i IVb, w mniejszym stopniu gleby żytnio-ziemniaczane słabe i zbożowo-pastewne słabe w klasie IVb. Ze względu na lżejszy skład mechaniczny gleby te są wrażliwsze na suszę.

Do kategorii gleb słabych zaliczane są czarne ziemie z udziałem gleb brunatnych w kompleksie żytnim słabym występujące w zwartych płatach na północnym zachodzie, na wschodzie oraz wzdłuż linii kolejowej (obręby wsi: Szczepankowo, Dębowo, Uśnik, Żebry, Stare Konopki, Koziki, Śniadowo, Stare Duchny, Duchny Młode, Truszki, Jakać-Borki, Zalesie-Poczynki, Stare Szabły, Szabły Młode, Stara Jastrząbka, Jakać Dworna). Gleby wytworzone są z piasków gliniastych lekkich z domieszką frakcji pylastej, zalegających na piaskach luźnych lub słabo gliniastych. Pod względem bonitacyjnym kwalifikowane są do klasy V.

Najgorszymi walorami odznaczają się gleby brunatne i bielcowe zaliczane do kompleksu żytnio-łubinowego w VI klasie bonitacyjnej. Są to gleby suche, przepuszczalne, ubogie w składniki pokarmowe, bez możliwości poprawy wartości użytkowych. Występują głównie w pasie wschodnim u podnóża Czerwonego Boru (obręby wsi: Koziki, Sierzputy Zagajne, Stare Jemielite, Mężenin, Brulin, Stare Duchny, Duchny Młode), w części południowej i środkowej gminy (Stara Jastrząbka, Jakać Młoda, Stara Jakać, Śniadowo), na północ od Szczepankowa oraz w mniejszym stopniu w części zachodniej (obręby wsi: Truszki, Stare Szabły, Uśnik i Dębowo).

Trwałe użytki zielone spotyka się w dolinach cieków i w zagłębieniach terenu, a zwłaszcza w dolinie rzeki Ruż. Największe powierzchnie występują w granicach wsi: Duchny Młode, Stara Jastrząbka, Stara Jakać, Szabły Młode, Stare Szabły, Śniadowo, Żebry, Dębowo, Szczepankowo, Osobne, Wszerzecz. W większości są to zmeliorowane użytki zielone średniej wartości, w IV klasie bonitacyjnej z mniejszym udziałem klasy III. Tereny te predysponowane są do wysokotowarowej produkcji paszy i rozwoju gospodarki rolnej o kierunku hodowlanym.

Słabe użytki zielone V klasy bonitacyjnej stanowią mały udział w ogólnej powierzchni pastwisk oraz łąk i są położone w znacznym rozdrobnieniu na terenie całej gminy. Na ogół wymagają poprawy stosunków wodnych, chociaż z uwagi na podłoże reprezentowane przez gleby hydrogeniczne wskazane są do pozostawienia w użytkowaniu rolniczym.

#### Jakość gleb

Badania gleb pod kątem: odczynu pH, potrzeb wapnowania oraz zawartości makroelementy: fosfor, potas i magnez na terenie powiatu łomżyńskiego przeprowadziła w ostatnich latach Okręgowa Stacja Chemiczno-Rolnicza w Białymstoku. W latach 2011-2014 przebadano 557 próbek glebowych pobranych z użytków rolnych na terenie powiatu. W tabeli 4 zaprezentowano szczegółowe wyniki przeprowadzonych badań.

Tabela 4. Zestawienie zasobności gleb na terenie powiatu łomżyńskiego w latach 2011-2014

<b>Liczba gospodarstw (szt.)</b>		557
<b>Liczba prób (szt.)</b>		4747
<b>Zbadana powierzchnia (ha)</b>		7875,47
<b>pH (%)</b>	<b>bardzo kwaśny</b>	29
	<b>kwaśny</b>	36
	<b>lekko kwaśny</b>	22
	<b>obojętny</b>	11
	<b>zasadowy</b>	2
<b>Potrzeby wapnowania (%)</b>	<b>konieczne</b>	30
	<b>potrzebne</b>	20
	<b>wskazane</b>	16
	<b>ograniczone</b>	11
	<b>zbędne</b>	23
<b>Zawartość fosforu (%)</b>	<b>bardzo niska</b>	13
	<b>niska</b>	29
	<b>średnia</b>	26
	<b>wysoka</b>	13
	<b>bardzo wysoka</b>	19

<b>Zawartość potasu (%)</b>	<b>bardzo niska</b>	31
	<b>niska</b>	32
	<b>średnia</b>	20
	<b>wysoka</b>	8
	<b>bardzo wysoka</b>	9
<b>Zawartość magnezu (%)</b>	<b>bardzo niska</b>	10
	<b>niska</b>	16
	<b>średnia</b>	28
	<b>wysoka</b>	20
	<b>bardzo wysoka</b>	26

Źródło: Wyniki badań odczynu i zasobności gleb na terenie poszczególnych powiatów woj. podlaskiego w latach 2011 – 2014

Jednym z podstawowych wskaźników oceny jest odczyn gleb. Zależy on od wielu czynników m.in. rodzaju skały macierzystej, składu granulometrycznego gleby, warunków przyrodniczych oraz zabiegów agrotechnicznych. Na terenie powiatu występuje 36% gleb kwaśnych, 22% - lekko kwaśnych i 29% - bardzo kwaśnych. Odczyn środowiska glebowego wpływa

w znacznym stopniu na życie roślin, mikroorganizmów ale również na egzystencję fauny glebowej. Decyduje tym samym o aktywności biologicznej gleby. Częściej spotykane kwaśne odczyny gleb, powodują obniżanie plonowania roślin. Ułatwiają one również przyswajanie przez rośliny metali ciężkich. Z odczynem gleb ściśle związana jest także potrzeba ich wapnowania. Wapnowanie poprawiające właściwości fizyczne, chemiczne i biologiczne gleb, jest zabiegiem agrotechnicznym, który powinien być stosowany na tych terenach, w których procentowy udział gleb wymagających wapnowania w przedziale koniecznym i potrzebnym przekroczył 50%. Na terenie powiatu łomżyńskiego dla 23% przebadanych gleb nie dostrzeżono potrzeby wapnowania.

Zawartość w glebie przyswajalnych form fosforu, potasu i magnezu jest ważnym wskaźnikiem pozwalającym ustalić poziom racjonalnego nawożenia.

Fosfor jest składnikiem niezbędnym dla rozwoju roślin, pełniąc ważne funkcje w procesach życiowych roślin: reguluje podziały komórek, rozwój korzeni, ma wpływ na procesy kwitnienia, zawiązywanie nasion oraz procesy dojrzewania. Potas jest jednym z trzech, obok wspomnianych wcześniej azotu i fosforu, makroskładników o zasadniczym znaczeniu w żywieniu roślin. Pierwiastek ten odgrywa istotną rolę w gospodarce wodnej rośliny, aktywuje enzymy, bierze udział w procesie fotosyntezy i transportu asymilatów oraz warunkuje wrażliwość na stres wodny związany z suszą. Z kolei magnez jest składnikiem o dużym znaczeniu fizjologicznym dla roślin. Podstawowa rola magnezu w roślinie jest

związana z jego obecnością w cząsteczce chlorofilu, a zatem wpływem na procesy fotosyntezy. Ponadto magnez aktywuje enzymy i reguluje gospodarkę azotem w roślinie. Pierwiastek ma istotne znaczenie w kształtowaniu jakości produktów roślinnych, z punktu widzenia ich wartości żywieniowej dla zwierząt i człowieka.

Procentowy udział gleb o bardzo niskiej i niskiej zawartości fosforu ( $P_2O_6$ ) na terenie powiatu wynosi 42%. Udział gleb o zawartości potasu ( $K_2O$ ) bardzo niskiej i niskiej wynosi 63%, a magnezu - 26%. Określenie zasobności gleb w makroelementy jest podstawą do ustalenia optymalnych dawek nawozów sztucznych.

Monitoring chemizmu gleb ornych Polski jest realizowany od roku 1995. W 5-letnich odstępach czasowych pobierane są próbki glebowe z 216 stałych punktów pomiarowo-kontrolnych, zlokalizowanych na gruntach ornych charakterystycznych dla pokrywy glebowej kraju. Kolejna, szósta tura monitoringu przypadła na lata 2020-2022 i była realizowana przez Eurofins OBiKŚ Polska Sp. z o.o., na zlecenie Głównego Inspektoratu Ochrony Środowiska. Na terenie województwa podlaskiego przeprowadzono badanie w 6 punktach, żaden z nich nie był zlokalizowany w granicach Gminy Śniadowo oraz powiatu łomżyńskiego. Punkt pomiarowy mieścił się na obszarze powiatu zambrowskiego:

- Miejscowość: Mężenin (Gmina Rutki),
- Kompleks: 4 (żytni bardzo dobry (pszenno-żytni)); Typ: AP (gleby płowe); Klasa bonitacyjna: IIIb,
- Gatunek gleby wg: BN-78/9180-11: pglp (piasek gliniasty lekki pylasty), PTG 2008: gp (głina piaszczysta),
- Wyniki pomiarów za 2020 r.:
  - Próchnica – 2,03%,
  - Węgiel organiczny - 1,18%,
  - Azot ogólny – 0,09%,
  - Radioaktywność – 588 Bq\*kg<sup>-1</sup>,
  - Zasolenie - 19 mg KCl\*100g<sup>-1</sup>,
  - Sód - 0,005%.

Co prawda punkt ten nie obejmuje bezpośrednio obszaru Gminy Śniadowo, jednak należy stwierdzić, że jakość gleb na analizowanym terenie jest zbliżona do tej występującej w punkcie pomiarowym.

Nadmierna koncentracja soli powoduje zmniejszenie dostępności wody dla roślin, zniekształcenie równowagi jonowej w glebach oraz zwiększenie zawartości soli w roślinach i obniżenie ich wartości użytkowej. Do oceny zasolenia gleb stosuje się parametr przewodności elektrolitycznej właściwej, który wyraża się również jako równoważną

zawartość chlorku potasu. Przeciętne wartości przewodności elektrolitycznej nie zmieniły się w kolejnych okresach badań monitoringowych i pozostawały na niskim, nieszkodliwym dla roślin i jakości gleb poziomie.

Próchnica glebowa jest mieszaniną substancji o skomplikowanej budowie i zróżnicowanych właściwościach, zależnych od stopnia humifikacji. Powstaje w wyniku biochemicznych przemian produktów biologicznego rozkładu związków organicznych, wchodzących w skład roślin i organizmów glebowych. Ubytek próchnicy jest ważnym wskaźnikiem pogorszenia warunków siedliskowych oraz żyzności gleb.

W warunkach Polski do oceny zasobności gleb w próchnicę najczęściej stosowane są następujące przedziały zawartości:

- <1% - niska;
- 1-2% - średnia;
- 2-3,5% - wysoka;
- >3,5% - bardzo wysoka.

W analizowanym punkcie odnotowano więc średnią zawartość próchnicy.

Jako przedział optymalny dla procesów biologicznych, związanych z metabolizmem większości gatunków roślin i mikroorganizmów glebowych przyjmuje się wartości pH od 5,5 do 7,2 mierzone w 1M KCl. Zgodnie z informacjami z szóstej tury monitoringu w omawianym punkcie:

- odczyn „pH” w zawiesinie H<sub>2</sub>O wynosił 5,10,
  - odczyn „pH” w zawiesinie KCl wynosił 4,20 (był najniższy od 1995 r.),
- a więc nie mieści się w przedziale optymalnym.

Biorąc pod uwagę zaprezentowane dane oraz informacje wynikające z opracowania: „Stan Środowiska w Polsce. Raport 2018” można stwierdzić, że na terenie powiatu zambrowskiego i łomżyńskiego, a więc i Gminy Śniadowo, jakość gleb ulega pewnej poprawie. Nadal jednak istnieje potrzeba realizacji różnych działań, aby stan gleb był jak najlepszy.

Zgodnie ze „Stanem Środowiska w Polsce. Raport 2018” można zauważyć, iż historyczne zanieczyszczenia gleb pozostałościami środków ochrony roślin nie stanowią znacznego problemu dla produkcji rolniczej i zdrowia ludzi. Należy jednak zwrócić uwagę, że aktualnie następuje stały wzrost zużycia środków ochrony roślin w Polsce. Ten ogólny trend można również uznać za obecny na terenie gminy i wymagać on będzie dalszej obserwacji.

„Stan Środowiska w Województwie Podlaskim. Raport 2020” nie dotyka bezpośrednio tematu gleby i jej stanu na terenie województwa. Wspomina się o niej przy okazji nielegalnych praktyk w zakresie demontażu pojazdów wycofanych z eksploatacji, jakości wód, wskazując na powiązanie stanu gleb z tymi zagadnieniami. Nie jest to jednak problem istotny na terenie Gminy Śniadowo.

#### Złoża zasobów geologicznych

Zgodnie z danymi wynikającymi z „Bilansu zasobów złóż kopalin w Polsce wg stanu na 31.12.2021 r.” na terenie Gminy Śniadowo występują złoża piasku i żwiru oraz piasków kwarcowych. Zestawienie posiadanych złóż zaprezentowano w tabeli 5.

Tabela 5. Złoża zasobów geologicznych na terenie Gminy Śniadowo

Lp.	Nazwa złoża	Stan zagospodarowania złoża	Zasoby geologiczne bilansowe	Zasoby przemysłowe	Wydobycie
<b>Złoża piasku i żwiru – tys. t</b>					
1	Kołaczki	R	396	-	-
2	Dębowo	E	113	-	-
3	Dębowo II	E	851	851	22
4	Stare Duchny	R	1 815	-	-
5	Stare Duchny I	R	1 760	1 760	-
6	Stare Konopki	E	2 835	2 765	130
7	Stare Ratowo	E	301	-	33
8	Uśnik -Kolonja	R	831	831	-
9	Uśnik- Kolonia I	E	175	-	14
10	Zalesie-Poczyński	R	860	-	-
<b>Złoża piasków kwarcowych do produkcji cegły wapienno-piaskowej – tys. m<sup>3</sup></b>					
11	Śniadowo	R	427,70	-	-
<b>Złoża piasków kwarcowych do produkcji betonów komórkowych – tys. m<sup>3</sup></b>					
12	Śniadowo	Z	975,76	-	-

Źródło: Bilans zasobów złóż kopalin w Polsce wg stanu na 31.12.2021 r.

#### Objaśnienia do tabeli:

E – złoża eksploatowane

R - złoża o zasobach rozpoznanych szczegółowo

Z - złoża, z którego wydobywanie zostało zaniechane

### **3.4. WODY POWIERZCHNIOWE I PODZIEMNE**

Jednym z najważniejszych czynników mających wpływ na ogólny stan środowiska przyrodniczego na danym terenie ma jakość i wielkość zasobów wodnych.

#### Wody powierzchniowe – charakterystyka

Pod względem hydrograficznym gmina leży w obrębie zlewni rzeki Ruż, która stanowi lewy dopływ Narwi. Ruż wraz ze Śniadowianką odwadniają w zasadzie cały obszar analizowanej jednostki samorządu terytorialnego. Tylko północno-wschodni fragment obszaru gminy leży w granicach zlewni Łomżyczki biorącej swój początek w okolicach wsi Stare Konopki.

Ruż posiada swoje tereny źródłiskowe wśród mokradeł położonych w obrębie użytków zielonych w pobliżu zabudowy wsi Kaczynek w Gminie Szumowo, następnie przepływa wzdłuż południowo-zachodnich granic Gminy Śniadowo i uchodzi do Narwi we wsi Rybaki w Gminie Miastkowo. Rzeka płynie wyprostowanym na wielu odcinkach wąskim korytem wśród zmeliorowanych łąk. Największym dopływem Rużu jest Śniadowianka, która odprowadza wody ze środkowej części obszaru gminy i posiada z nim połączenie poprzez system rowów melioracyjnych. Pozostałe bezimienne ciek, jak również rowy melioracyjne, wypełniają dna mniejszych dolinek i obniżeń terenowych.

Gmina pozbawiona jest naturalnych zbiorników wodnych. Występują tutaj natomiast małe sztuczne obiekty o charakterze oczek wodnych, stawów i zbiorników przeciwpożarowych (między innymi we wsiach: Śniadowo, Stare Ratowo, Zalesie, Młynik, Wszerzec, Szczepankowo, Chomentowo, Sierzputy Marki, Olszewo, Koziki i Wierzbowo).

Na terenie Gminy Śniadowo znajdują się jednolite części wód powierzchniowych wskazane w tabeli 6. Trzy z nich są zagrożone nieosiągnięciem celów środowiskowych.

Tabela 6. Jednolite części wód powierzchniowych (JCWP) na terenie Gminy Śniadowo

Kod JCWP	Nazwa JCWP	Czy JCWP jest zagrożona ryzykiem nieosiągnięcia celów środowiskowych? (zagrożona/niezagrożona)
RW20001726369	Łomżyczka	zagrożona
RW2000172651654	Ruż od źródeł do dopływu spod Dąbek	zagrożona
RW20001726516569	Dopływ spod Chomentowa	niezagrożona
RW2000172651669	Dopływ z Tarnowa	zagrożona
RW2000172651689	Bzdziężek	niezagrożona

Źródło: Opracowanie własne

#### Jakość wód powierzchniowych

Klasyfikacja i badania jakości wód powierzchniowych przeprowadzana jest dla wydzielonych jednolitych części wód powierzchniowych. Jednolita część wód powierzchniowych (JCWP) jest podstawową jednostką gospodarki wodnej (łącznie z ochroną środowiska) w myśl Ustawy

z dnia 20 lipca 2017 r. - Prawo wodne (t.j. Dz.U. z 2021 r. poz. 2233 z późn. zm.), zgodnie z Ramową Dyrektywą Wodną. Jednolita część wód jest pojęciem obejmującym zarówno zbiorniki wód stojących, jak i ciek, a także przybrzeżne fragmenty wód morskich i wody podziemne. Jednolita część wód powierzchniowych (JCWP) - oznacza oddzielny i znaczący element wód powierzchniowych, taki jak:

- jezioro lub inny naturalny zbiornik wodny,
- sztuczny zbiornik wodny,
- struga, strumień, potok, rzeka, kanał lub ich części,
- morskie wody wewnętrzne, wody przejściowe lub przybrzeżne.

Stan ekologiczny jednolitych części wód (JCW) powierzchniowych klasyfikuje się na podstawie wyników klasyfikacji elementów biologicznych, fizykochemicznych, chemicznych, w tym grupa substancji szczególnie szkodliwych dla środowiska wodnego, i hydromorfologicznych. Elementy te klasyfikuje się na podstawie kryteriów wyrażonych jako wartości graniczne poszczególnych wskaźników jakości wód z uwzględnieniem typów wód powierzchniowych.

Stan ekologiczny jest definiowany dla wód naturalnych jako:

- bardzo dobry – dla wód o niezmiennych warunkach przyrodniczych lub zmienionych tylko w bardzo niewielkim stopniu,
- dobry – gdy zmiany warunków przyrodniczych w porównaniu do warunków niezakłóconych działalnością człowieka są niewielkie,
- umiarkowany – obejmujący wody przekształcone w średnim stopniu,
- słaby – wody o znacznie zmienionych warunkach przyrodniczych (biologicznych, fizykochemicznych, morfologicznych), gdzie gatunki roślin i zwierząt znacznie różnią się od tych, które zwykle towarzyszą danemu typowi jednolitej części wód,
- zły – wody o poważnie zmienionych warunkach przyrodniczych, w których nie występują typowe dla danego rodzaju wód gatunki.

Potencjał ekologiczny jednolitych części wód powierzchniowych sztucznych i silnie zmienionych klasyfikuje się na podstawie wyników klasyfikacji elementów fizykochemicznych, biologicznych i hydromorfologicznych. Potencjał ekologiczny jest definiowany jako: maksymalny, dobry, umiarkowany, słaby oraz zły.

Stan chemiczny klasyfikuje się na podstawie chemicznych wskaźników jakości wód (substancji priorytetowych i innych zanieczyszczeń). Stan chemiczny jest definiowany jako dobry oraz poniżej stanu dobrego.

Stan wód – w zależności od stanu / potencjału ekologicznego oraz stanu chemicznego stan wód naturalnych, sztucznych i silnie zmienionych może być: dobry lub zły. Stan wód ocenia się jako dobry, jeśli stan ekologiczny / potencjał ekologiczny osiąga stan dobry lub powyżej dobrego i stan chemiczny wód także jest na poziomie dobrym.

Informacje dotyczące klasyfikacji jednolitych części wód powierzchniowych (JCWP) zlokalizowanych na terenie Gminy Śniadowo zaprezentowano w tabelach 7-8. Dane z monitoringu wód pochodzą z 2019 r., ponieważ w 2020 r. nie przeprowadzono badań na jednolitych częściach wód zlokalizowanych na obszarze Gminy Śniadowo, a dane z 2021 r. nie są jeszcze dostępne.

Tabela 7. Jakość wód powierzchniowych przepływających przez Gminę Śniadowo – elementy fizykochemiczne

Kod ppk	Nazwa ppk	Kod JCWP	Nazwa JCWP	Klasa elementów fizykochemicznych (grupa 3.1 - 3.5)			Klasa elementów fizykochemicznych - specyficzne zanieczyszczenia syntetyczne i niesyntetyczne (3.6)		
				Rok najstarszych badań	Rok najnowszych badań	Klasa	Rok najstarszych badań	Rok najnowszych badań	Klasa
PL01S0801_1346	Łomżyczka - ujście	PLRW20001726369	Łomżyczka	2016	2019	>2	2016	2019	2
PL01S0801_3799	Ruż - Kleczkowo	PLRW2000172651654	Ruż od źródeł do dopływu spod Dąbek	2018	2018	>2	2018	2018	2
PL01S0701_0432	Dopływ spod Chomentowa - Radgoszcz	PLRW20001726516569	Dopływ z Chomentowa	2018	2018	>2	-	-	-
PL01S0801_3432	Dopływ z Tarnowa - Podosie	PLRW2000172651669	Dopływ z Tarnowa	2018	2018	>2	-	-	-
PL01S0801_0305	Bzdziażek - ujście	PLRW2000172651689	Bzdziażek	2018	2018	>2	-	-	-

Źródło: Ocena stanu jednolitych części wód rzek i zbiorników zaporowych w latach 2014-2019 na podstawie monitoringu

Tabela 8. Jakość wód powierzchniowych przepływających przez Gminę Śniadowo – stan ekologiczny i chemiczny

Nazwa JCWP	Klasyfikacja stanu / potencjału ekologicznego				Klasyfikacja stanu chemicznego			Ocena stanu JCWP		
	Rok najstarszych badań	Rok najnowszych badań	Klasa	Stan / potencjał ekologiczny	Rok najstarszych badań	Rok najnowszych badań	Stan chemiczny	Rok najstarszych badań	Rok najnowszych badań	Ocena
Łomżyczka	2016	2019	4	słaby stan ekologiczny	2016	2019	stan chemiczny poniżej dobrego	2016	2019	zły stan wód
Ruż od źródeł do dopływu spod Dąbek	2018	2018	4	słaby stan ekologiczny	2018	2018	stan chemiczny poniżej dobrego	2018	2018	zły stan wód
Dopływ z Chomentowa	2018	2018	3	umiarkowany stan ekologiczny	-	-	-	2018	2018	zły stan wód
Dopływ z Tarnowa	2015	2018	3	umiarkowany potencjał ekologiczny	-	-	-	2015	2018	zły stan wód
Bzdziążek	2018	2018	3	umiarkowany stan ekologiczny	-	-	-	2018	2018	zły stan wód

Źródło: Ocena stanu jednolitych części wód rzek i zbiorników zaporowych w latach 2014-2019 na podstawie monitoringu

### Wody podziemne

Gmina Śniadowo położona jest w granicach jednolitej części wód podziemnych (JCWPd) wskazanej w tabeli 9. W tym przypadku nie występuje ryzyko nieosiągnięcia celów środowiskowych, a stan wód podziemnych jest dobry, co potwierdzają badania monitoringowe prowadzone przez Inspekcję Ochrony Środowiska, jednak nadal konieczne jest podejmowanie na terenie Gminy Śniadowo przedsięwzięć przyczyniających się do ochrony wód podziemnych przed zanieczyszczeniami.

Tabela 9. Jednolite części wód podziemnych (JCWPd) na terenie Gminy Śniadowo

Kod JCWPd	Nazwa JCWPd	Czy JCWPd jest zagrożona ryzykiem nieosiągnięcia celów środowiskowych? (zagrożona/niezagrożona)
PLGW200051	51	niezagrożona

Źródło: Opracowanie własne

## 3.5. POWIETRZE

Powietrze atmosferyczne należy do najważniejszych chronionych komponentów środowiska przyrodniczego.

Podstawową oceną jakości powietrza służącą do stwierdzenia zachowania norm jakości, a przypadku ich niedotrzymania, wdrożenia działań naprawczych, jest coroczna ocena wykonywana podstawie art. 89 ustawy z dnia 27 kwietnia 2001 r. Prawo ochrony środowiska. Roczna ocena jakości powietrza, dokonywana przez Głównego Inspektora Ochrony Środowiska, jest prowadzona w odniesieniu do wszystkich substancji, dla których obowiązek taki wynika z rozporządzenia Ministra Klimatu i Środowiska z dnia 11 grudnia 2020 r. w sprawie dokonywania oceny poziomów substancji w powietrzu. Ocena pod kątem spełnienia kryteriów określonych w celu ochrony zdrowia ludzi obejmuje 12 substancji: dwutlenek siarki (SO<sub>2</sub>), dwutlenek azotu (NO<sub>2</sub>), tlenek węgla (CO), benzen (C<sub>6</sub>H<sub>6</sub>), ozon (O<sub>3</sub>), pył zawieszony PM<sub>10</sub>, pył zawieszony PM<sub>2,5</sub> oraz zawartość w pyłe zawieszonym PM<sub>10</sub> następujących pierwiastków: ołowiu (Pb), arsenu (As), kadmu (Cd), niklu (Ni) i benzo(a)pirenu (B(a)P).

W ocenach dokonywanych pod kątem spełnienia kryteriów odniesionych do ochrony roślin uwzględnia się 3 substancje: dwutlenek siarki (SO<sub>2</sub>), tlenki azotu (NO<sub>x</sub>), ozon (O<sub>3</sub>).

Zgodnie z art. 89 ustawy Prawo ochrony środowiska, kryteriami oceny i klasyfikacji stref w rocznej ocenie jakości powietrza są:

- dopuszczalny poziom substancji w powietrzu (z uwzględnieniem dozwolonej liczby przypadków przekroczeń poziomu dopuszczalnego, określonej dla niektórych zanieczyszczeń),
- dopuszczalny poziom substancji w powietrzu powiększony o margines tolerancji (dozwolone przypadki przekroczeń poziomu dopuszczalnego odnoszą się także do jego wartości powiększonej o margines tolerancji),
- poziom docelowy substancji w powietrzu (z uwzględnieniem dozwolonej liczby przypadków przekroczeń, określonej w odniesieniu do ozonu),
- poziom celu długoterminowego (dla ozonu).

Klasyfikacji stref dokonuje się dla każdego zanieczyszczenia oddzielnie, na podstawie jego stężeń występujących w rejonach, gdzie stężenia te są najwyższe na obszarze strefy.

Zaliczenie strefy do gorszej klasy (klasa C) nie oznacza zatem, że jakość powietrza na terenie całej strefy nie spełnia określonych kryteriów. Przypisanie strefie klasy C nie oznacza także konieczności prowadzenia intensywnych działań na rzecz poprawy jakości powietrza na obszarze całej strefy. Oznacza natomiast potrzebę podjęcia odpowiednich działań w odniesieniu do wybranych obszarów w strefie (z reguły o ograniczonym zasięgu) i dla określonych zanieczyszczeń.

Oceny jakości powietrza wykonywane są w odniesieniu do obszaru strefy. Zgodnie z art. 87 ustawy Prawo ochrony środowiska, dla wszystkich zanieczyszczeń uwzględnianych w ocenach jakości powietrza strefę stanowią:

- aglomeracja o liczbie mieszkańców powyżej 250 tysięcy,
- miasto (nie będące aglomeracją) o liczbie mieszkańców powyżej 100 tysięcy,
- pozostały obszar województwa, nie wchodzący w skład aglomeracji i miast powyżej 100 tys. mieszkańców.

W województwie podlaskim, występują dwie strefy: aglomeracja białostocka (kod PL2001), stanowiąca obszar powiatu miasta Białystok oraz strefa podlaska (kod PL2002), obejmująca pozostałe tereny województwa (w tym m.in.: Gminę Śniadowo). W obu strefach województwa dokonano oceny jakości powietrza pod kątem ochrony zdrowia ludzi. Ze względu na ochronę roślin, klasyfikacja objęła teren całego województwa z wyłączeniem obszaru Aglomeracji Białostockiej, zgodnie z rozporządzeniem Ministra Klimatu i Środowiska z dnia 11 grudnia 2020 r. w sprawie dokonywania oceny poziomów substancji w powietrzu.

Kryteriami klasyfikacji stref są:

- dopuszczalny poziom substancji w powietrzu (z uwzględnieniem dozwolonej liczby przekroczeń poziomu dopuszczalnego, określonego dla niektórych zanieczyszczeń),
- dopuszczalny poziom substancji w powietrzu powiększony o margines tolerancji,
- poziomy docelowe,
- poziomy celów długoterminowych.

Badania jakości powietrza w 2021 r. prowadzono na 7 stacjach pomiarowych:

- w Aglomeracji Białostockiej - na 2 stacjonarnych stacjach tła miejskiego (pomiaru automatyczno-manualne),
- w strefie podlaskiej: w Łomży (1 stacjonarna stacja tła miejskiego - pomiaru automatyczno-manualne), w Suwałkach (1 stacjonarna stacja tła miejskiego - pomiaru automatyczno-manualne), w Borsukowiznie - gmina Krynki (1 stacjonarna stacja tła pozamiejskiego - pomiaru automatyczne), do oceny narażenia ekosystemów, reprezentatywna dla całego województwa,
- w strefie podlaskiej (teren uzdrowiska) w Augustowie (1 stacjonarna stacja tła miejskiego - pomiaru automatyczno-manualne), uruchomiona na początku 2020 r., właścicielem jest Urząd Miejski w Augustowie, nadzór merytoryczny pełni GIOŚ,
- w strefie podlaskiej w Grajewie na 1 stacji mobilnej - pomiaru automatyczne.

Zgodnie z „Roczną Oceną Jakości Powietrza w Województwie Podlaskim. Raport Wojewódzki za rok 2021” przekroczenia kryteriów oceny jakości powietrza wystąpiły w odniesieniu do:

- poziomu dopuszczalnego średniego stężenia dobowego pyłu zawieszonego PM<sub>10</sub> w strefie podlaskiej (kryterium - ochrona zdrowia) - obszarem przekroczeń jest Łomża. Strefa uzyskała klasę C;
- poziomu dopuszczalnego pyłu zawieszonego PM<sub>2,5</sub> (faza II) w strefie podlaskiej (kryterium - ochrona zdrowia) - obszarem przekroczeń jest Łomża oraz niewielkie tereny gmin: Łomża i Piątnica. Strefa uzyskała klasę C;
- średniorocznego poziomu docelowego benzo(a)pirenu zawartego w pylenie zawieszonym PM<sub>10</sub> w strefie podlaskiej (kryterium - ochrona zdrowia) - obszary przekroczeń to: Łomża, Augustów i Suwałki oraz inne miejscowości województwa, w których dominującym sposobem ogrzewania jest spalanie paliw stałych w mało efektywnych kotłach, w tym Gminę Śniadowo. Strefa uzyskała klasę C;
- poziomu celu długoterminowego ozonu w strefie podlaskiej (kryterium - ochrona zdrowia) - obszar przekroczeń występuje na niewielkim obszarze strefy podlaskiej od strony południowo-zachodniej, na granicy z sąsiadującymi województwami: mazowieckim

i warmińsko-mazurskim oraz lokalnie na granicy z Litwą i obejmuje także teren Gminy Śniadowo. Strefa uzyskała klasę D2.

- poziomu celu długoterminowego ozonu w strefie podlaskiej (kryterium - ochrona roślin) - obszar przekroczeń to południowo - zachodnia część województwa, na granicy z województwami sąsiadującymi: mazowieckim i warmińsko-mazurskim oraz niewielki obszar leśny na wschodzie strefy podlaskiej w Nadleśnictwie Krynki. Obszar przekroczeń obejmuje także Gminę Śniadowo. Strefa uzyskała klasę D2.

W przypadku pozostałych substancji nie odnotowano przekroczeń. Tabele 10 i 11 przedstawiają podsumowanie wyników pomiarów w strefie podlaskiej.

Tabela 10. Podsumowanie wyników oceny ze względu na ochronę zdrowia, strefa podlaska

Zanieczyszczenie	Klasa strefy
SO <sub>2</sub>	A
NO <sub>2</sub>	A
C <sub>6</sub> H <sub>6</sub>	A
CO	A
O <sub>3</sub> (wg poziomu docelowego)	A
O <sub>3</sub> (wg poziomu celu długoterminowego)	D2
PM10 (klasa strefy)	C
PM10 (klasa strefy dla czasu uśredniania - 24 godz.)	C
PM10 (klasa strefy dla czasu uśredniania – rok)	A
Pb	A
As	A
Cd	A
Ni	A
B(a)P	C
PM2.5	C1

Źródło: Roczna ocena jakości powietrza w województwie podlaskim. Raport wojewódzki za rok 2021

Tabela 11. Ocena ze względu na ochronę roślin, strefa podlaska

Zanieczyszczenie	Klasa strefy
SO <sub>2</sub>	A
NO <sub>x</sub>	A
O <sub>3</sub>	D2

Źródło: Roczna ocena jakości powietrza w województwie podlaskim. Raport wojewódzki za rok 2021

### 3.6. KLIMAT AKUSTYCZNY

Hałas w środowisku to wszelkiego rodzaju niepożądane, nieprzyjemne i uciążliwe dźwięki w danym miejscu i czasie. Jest zanieczyszczeniem środowiska przyrodniczego charakteryzującym się różnorodnością źródeł oraz powszechnością występowania. Skutki oddziaływania hałasu i wibracji na człowieka oraz środowisko naturalne są bardzo dotkliwe.

Hałas pochodzenia antropogenicznego, dzieli się w zależności od sposobu powstawania, na hałas komunikacyjny i przemysłowy:

- hałas przemysłowy - jest to hałas stworzony przez źródła zlokalizowane wewnątrz i na zewnątrz obiektów budowlanych różnego typu. Bywa on najczęstszą przyczyną skarg ludności. Wynika to między innymi z faktu, że hałasy tego typu mają najczęściej charakter ciągły, często o bardzo dokuczliwym brzmieniu. Największymi źródłami są zakłady przemysłowe, wytwórcze i rzemieślnicze;
- hałas komunikacyjny pochodzi od środków transportu lotniczego, kolejowego i drogowego. Szczególnie narażone są tereny znajdujące się w pobliżu większych tras komunikacyjnych. Wynika to z dużej dynamiki wzrostu ilości środków transportu, zwłaszcza pojazdów samochodowych notowanego w ostatnich latach oraz wzmożonego ruchu tranzytowego (towarowego i osobowego) w komunikacji międzynarodowej.

Ochrona przed hałasem polega na zapewnieniu jak najlepszego stanu akustycznego środowiska, w szczególności poprzez:

- utrzymanie poziomu hałasu poniżej dopuszczalnego lub co najmniej na tym poziomie;
- zmniejszanie poziomu hałasu, co najmniej do dopuszczalnego, gdy nie jest on dotrzymany.

#### Hałas przemysłowy

Źródłem hałasu przemysłowego na terenie Gminy Śniadowo są małe przedsiębiorstwa nieposiadające żadnych zabezpieczeń akustycznych. Niejednokrotnie takie działalności są źródłem konfliktów mieszkańców z przedsiębiorcami, gdyż są one uciążliwe dla mieszkańców, co przyczynia się do składania skarg i donosów na niewłaściwe funkcjonowanie przedsiębiorstw. Wojewódzki Inspektorat Ochrony Środowiska przeprowadza kontrole i ustala szereg zaleceń dotyczących minimalizacji emisji hałasu, lub też z powodu znikomej i tylko okresowej uciążliwości sprawa nie jest kontynuowana. Skala zagrożeń hałasem przemysłowym nie jest zbyt duża, a zasięg jego oddziaływania ma zwykle charakter lokalny.

### Hałas komunikacyjny

Hałas komunikacyjny pochodzi z przebiegających przez gminę szlaków komunikacyjnych.

Na sieć drogową gminy składają się:

- 1) droga ekspresowa S61 (oddana do użytku w 2021 r.);
- 2) droga wojewódzka nr 677 Ostrów Mazowiecka – Łomża;
- 3) drogi powiatowe:
  - a. 1942B Koziki – Kołaczki – Sierzputy – Zagajne;
  - b. 1944B Sierzputy Marki - Stacja Śniadowo – Stare Duchny – Grabowo;
  - c. 1951B Śniadowo - Zalesie Wypychy – Zalesie Poczynki – granica województwa,
  - d. 1938B Wygoda - Modzele – Wypychy – Zanie;
  - e. 1946B Chojny – Szczepankowo – Osobne – Wierzbowo – Chomentowo – Śniadowo;
  - f. 1952B Śniadowo – Truszki – Jakać – Borki - Stare Szabły - Szabły Młode - Jakać Dworna - dr. 677;
  - g. 1996B Śniadowo (ul. Ostrołęcka i Kościelna) – Brulin – Strzeszewo – Kaczynek - Głęboz Wielki – Szumowo - droga nr 8;
  - h. 2110B Stacja Kolejowa Śniadowo - do drogi woj. nr 677;
- 4) drogi gminne wymienione w tabeli 12.

Tabela 12. Wykaz dróg gminnych na terenie Gminy Śniadowo

Lp.	Numer drogi	Nazwa drogi	Długość (km)
1.	105901B	Szczepankowo – Szczepankowo Kolonia – granica gminy (Leopoldowo)	3,361
2.	105902B	Młynik – Młynik Dwór	1,933
3.	105903B	Osobne – Wszerzecz - Młynik	3,891
4.	105904B	Ratowo -Piotrowo – Żebry -Kolonia - Żebry	4,460
5.	105905B	Osobne – Wszerzecz -Kolonia	3,181
6.	105906B	Wierzbowo – Uśnik – Uśnik Dwór - Kraska	7,424
7.	105907B	Jakać -Borki – Jakać -Borowa	2,100
8.	105908B	Droga woj. nr 677 - Kołaczki	2,023
9.	105909B	Śniadowo – Stare Ratowo	12,064
10.	105910B	Brulin - Grabowo	2,241
11.	105911B	Jakać Młoda – Jarząbka Młoda	3,200
12.	105912B	Śniadowo ul. Szeroka	0,200
13.	105913B	Śniadowo ul. Cmentarna	0,652
14.	105914B	Śniadowo ul. Nowa	0,339
15.	105915B	Śniadowo ul. Ogrodowa	0,289
16.	105916B	Śniadowo ul. Łąkowa	0,148
17.	105917B	Śniadowo ul. Leśna	0,541
18.	105918B	Droga woj. nr 677 – Stare Konopki - Zagroby	2,024
19.	105919B	Sierzputy Zagajne – Sierzputy- Marki	2,022
20.	105920B	Jemielite -Wypychy – Stare Jemielite	2,291

Lp.	Numer drogi	Nazwa drogi	Długość (km)
21.	105921B	Od dr. powiatowej nr 1944B – Śniadowo ul. Stara Stacja	0,354
22.	105922B	Od dr. powiatowej nr 1952B – Stare Szablę	1,324
23.	105923B	Od dr. powiatowej nr 1952B – Truszki Pikule	0,400
24.	105924B	Od dr. powiatowej nr 1952B – Jakać Dworna	0,415
25.	105925B	Droga w m. Koziki dochodząca z lewej i prawej strony drogi powiatowej nr 1942B	2,601
26.	105926B	Droga w m. Stara Jastrząbka dochodząca do drogi powiatowej nr 1996B	0,407
27.	105927B	Droga zlokalizowana na działkach geod. nr 3/6, 3/7, 25/7, 117, 118, 119, 121/2, 124/2 (część działki), 131 (część działki), 217 w obr. Stare Ratowo, dz. geod nr 114/24, 114/26, 114/28, 114/30, 114/32, 114/34, 130/6, 131 (część działki), 132, 144/3, 147/2 w obr. Ratowo Piotrowo - przebiegającej od drogi powiatowej nr 2110B do drogi wojewódzkiej nr 677	3,544
28.	105928B	Śniadowo ul. Skowronki	0,557
29.	105929B	Śniadowo ul. Szosowa	0,600
30.	105930B	Droga zlokalizowana na działkach geod. nr 29 i 98 przebiegająca od drogi powiatowej nr 1951B w m. Zalesie- Poczynki do granicy powiatu	1,742
31.	169503B	Droga w m. Stare Ratowo zlokalizowana na działkach geod. 29/44 i 29/61	0,200
32.	169504B	Dębowo – Uśnik-Kolonia	5,140

Źródło: Dane Urzędu Gminy Śniadowo

Według „Oceny stanu akustycznego środowiska na terenie województwa podlaskiego w roku 2020” na terenie Gminy Śniadowo nie wyznaczono poziomów długookresowych  $L_{DWN}$  i  $L_N$  mających zastosowanie przy prowadzeniu długookresowej polityki w zakresie ochrony przed hałasem. Również pomiary krótkookresowe  $L_{AeqD}$  i  $L_{AeqN}$  mające odniesienie do jednej doby nie odbyły się na terenie gminy. Ocena wskazuje jednak, że niezmiennie od lat, najbardziej uciążliwym źródłem hałasu na obszarze województwa podlaskiego jest hałas komunikacyjny. Długookresowe pomiary hałasu ukazują problem zanieczyszczenia hałasem wzdłuż najczęściej użytkowanych dróg, szczególnie jeżeli stanowią one trasę transportu transgranicznego.

Biorąc pod uwagę powyższe informacje, dotychczasowe pomiary oraz opierając się na obserwacjach terenowych należy stwierdzić, że hałas komunikacyjny nadal stanowi problem na terenie analizowanej jednostki samorządu terytorialnego

### 3.7. DZIEDZICTWO KULTUROWE, ZABYTKI I DOBRA MATERIALNE

Na terenie Gminy Śniadowo znajdują się obiekty o walorach zabytkowych, które wskazano w tabeli 13.

Tabela 13. Wykaz obiektów zabytkowych

L.p.	Adres	Obiekt	Datowanie	Nr rejestru zabytków
1.	Chomentowo 41 dz. geod. nr 13	dwór drewniany	1912 r.	---
2.	Koziki 1 dz. geod. nr 137	budynek stacji kolejowej	1948 r.	---
3.	Szczepankowo dz. geod. nr 1297	kościół Benedyktynów, ob. parafialny p.w. św. Wojciecha	1537 – 1547 r.	A-330 z 5.02.1971 r.
4.	Szczepankowo dz. geod. nr 1297	ogrodzenie Kościoła parafialnego z bramą, murowane	4. ćwierć XIX w.	---
5.	Szczepankowo dz. geod. nr 1297	cmentarz przykościelny	XVI w.	---
6.	Szczepankowo dz. geod. nr 1297	kaplica grobowa rodziny Grabowskich, murowana, ob. kostnica	1856 r.	---
7.	Szczepankowo dz. geod. nr 1548	cmentarz rzymskokatolicki	XIX w.	A-302 z 11.06.1987 r.
8.	Szczepankowo dz. geod. nr 1548	ogrodzenie z bramą cmentarza rzymskokatolickiego, murowane	1925 r.	---
9.	Szczepankowo 10 dz. geod. nr 1349/4	dwór murowany	2. ćwierć XIX w.	A-466 z 30.12.1991 r.
10.	Szczepankowo 17 dz. geod. nr 1298	plebania murowana	1927 r.	---
11.	Śniadowo	historyczny układ przestrzenny wsi	XVI w.	---
12.	Śniadowo, ul. Kolejowa 4 dz. geod. nr 482/7	budynek dworca kolejowego tzw. „Stara Stacja”	lata 40. XX w.	---
13.	Śniadowo, ul. Rynek 7 dz. geod. nr 679	kościół parafialny p.w. Wniebowzięcia NMP	1906 -1912 r.	A-99 z 24.04.1981 r.
14.	Śniadowo dz. geod. nr 680	cmentarz rzymskokatolicki (cztery nagrobki)	XIX w.	A-345 z 21.12.1987 r.
15.	Śniadowo, ul. Szosowa dz. geod. nr 86	cmentarz żydowski (zatarty napowierzchniowo)	XVIII w.	---
16.	Śniadowo, ul. Szosowa 68/68A dz. geod. nr 312	młyn elektryczny, murowany	1947 r.	---
17.	Śniadowo, ul. Szosowa 72 dz. geod. nr 677/3 i 677/9	budynek dworca kolejowego	1. połowa XX w.	---
18.	Wszerzecz dz. geod. nr 31 i 381	pozostałości parku	koniec XIX w.	---
19.	Wszerzecz 10 dz. geod. nr 172	dom drewniany	około 1945 r.	---
20.	Wszerzecz 10 dz. geod. nr 172	stajnia murowana (częściowo w ruinie)	początek XX w.	---
21.	Wszerzecz Kolonia 3 dz. geod. nr 351	dom drewniany	1928 r.	---
22.	Wszerzecz Kolonia 12 dz. geod. nr 271/2	dom drewniany	1930 r.	---

Źródło: Ewidencja Zabytków Gminy Śniadowo

W Wykazie zabytków archeologicznych wpisanych do rejestru rejestr C – zabytki archeologiczne znajduje się:

- Uśnik -Kolonia, Cmentarzysko kurhanowe, Nr rej. 376A (łomż.), dec. KL-WKZ-5340-24/88 z dn. 29.11.1988 r.

Ponadto w granicach Gminy Śniadowo zlokalizowane są następujące stanowiska archeologiczne:

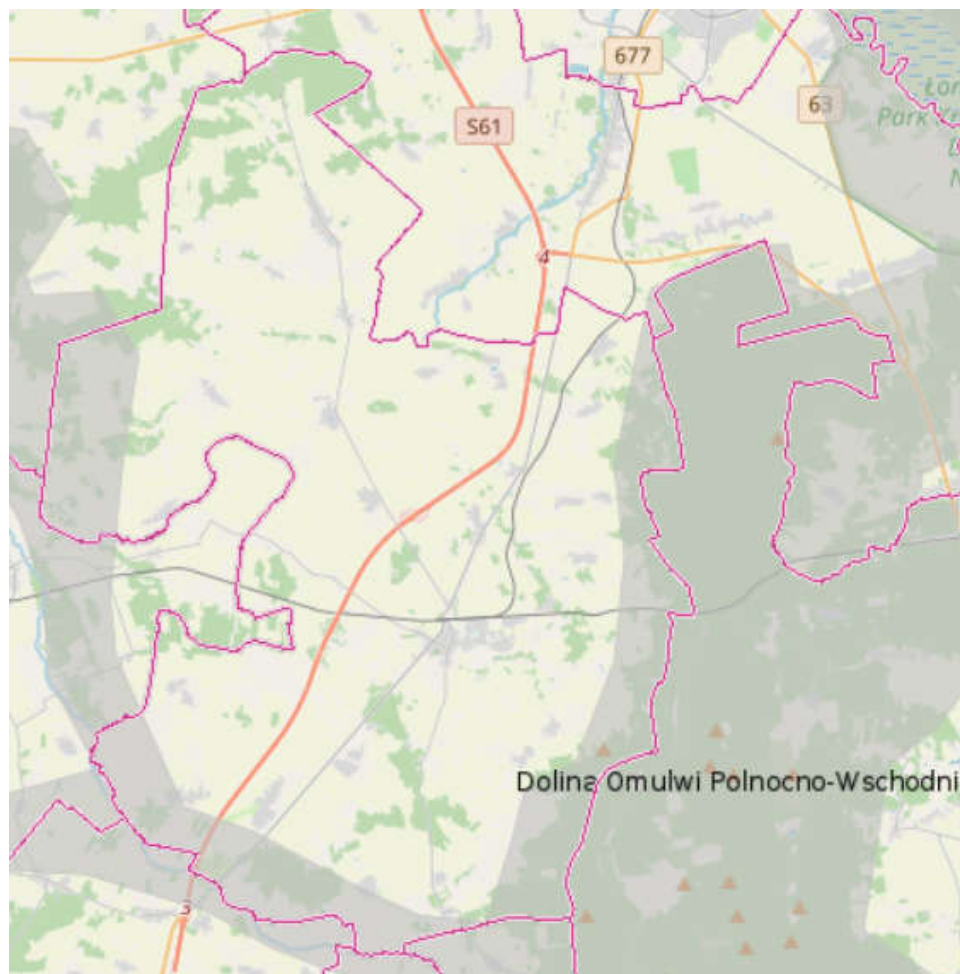
- Jakać Dworna, stanowisko nr 2, epoka kamienna, nowożytność, osada;
- Jakać Dworna, stanowisko nr 3, epoka kamienna, osada;
- Szabły Młode, stanowisko nr 4, epoka żelaza, średniowiecze, osada;
- Szabły Młode, stanowisko nr 5, okres wpływów rzymskich, nowożytność, osada;
- Jakać Dworna, stanowisko nr 7, późne średniowiecze, nowożytność, osada;
- Stara Jakać, stanowisko nr 12, średniowiecze, nowożytność, osada;
- Stara Jakać, stanowisko nr 14, średniowiecze, osada;
- Stara Jakać, stanowisko nr 15, wczesne średniowiecze, osada;
- Stare Duchny, stanowisko nr 31, późne średniowiecze, osada;
- Śniadowo, stanowisko nr 1, epoka brązu, wczesna epoka żelaza, osada;
- Śniadowo, stanowisko nr 2, epoka brązu, późne średniowiecze, osada;
- Ratowo- Piotrowo, stanowisko nr 3, wczesne i późne średniowiecze, osada;
- Dębowo, stanowisko nr 5, wczesne średniowiecze, osada;
- Zalesie -Poczynki, stanowisko nr 9, epoka brązu, średniowiecze, osada;
- Zalesie -Poczynki, stanowisko nr 10, epoka brązu, okres wpływów rzymskich, śred., osada;
- Kołaczki, stanowisko nr 39, średniowiecze, nowożytność, osada;
- Kołaczki, stanowisko nr 38, wczesne średniowiecze, nowożytność, osada;
- Szczepankowo, stanowisko nr 23, średniowiecze, nowożytność, osada;
- Młynik, stanowisko nr 2, epoka kamienna, wczesne średniowiecze, osada;
- Uśnik- Dwór, stanowisko nr 3, wczesne średniowiecze, śred., nowożytność, osada;
- Wszerzecz, stanowisko nr 17, kurhan;
- Wszerzecz, stanowisko nr 14, epoka kamienna, późne średniowiecze, osada;
- Wszerzecz, stanowisko nr 1, epoka kamienna, epoka brązu, osada;
- Wszerzecz, stanowisko nr 8, epoka kamienna, epoka brązu, osada;
- Żebry, stanowisko nr 24, późne średniowiecze, osada;
- Szczepankowo, stanowisko nr 23, wczesna epoka brązu, kultura amfor kulistych, cmentarzysko.

### 3.8. RÓŻNORODNOŚĆ BIOLOGICZNA, OBSZARY NATURA 2000

Na terenie Gminy Śniadowo nie występują obszary i obiekty chronione na podstawie ustawy o ochronie przyrody.

Jedynie niewielki fragment gminy zlokalizowany jest w granicach korytarza ekologicznego GKPnC-5B Dolina Omulwi Północno-Wschodni, co zaprezentowano na rysunku 7.

Rysunek 7. Położenie korytarza ekologicznego na terenie Gminy Śniadowo



Źródło: <https://geoserwis.gdos.gov.pl/mapy/>

### 3.9. POTENCJALNE ZMIANY STANU ŚRODOWISKA W PRZYPADKU BRAKU REALIZACJI PROJEKTOWANEGO DOKUMENTU

Plan Gospodarki Niskoemisyjnej dla Gminy Śniadowo na lata 2022-2030 wyznacza cele w zakresie poprawy jakości powietrza na terenie gminy, poprzez realizację następujących działań:

1. Termomodernizacja budynku Zespołu Szkolno-Przedszkolnego w Śniadowie.

2. Termomodernizacja obiektów komunalnych Gminy Śniadowo.
3. Montaż kolektorów słonecznych w budownictwie mieszkaniowym i użyteczności publicznej.
4. Przebudowa dróg gminnych na terenie Gminy Śniadowo.
5. Podnoszenie poziomu świadomości mieszkańców w zakresie ograniczania niskiej emisji.
6. Akcje promocyjne.
7. Wdrażanie systemu zielonych zamówień/zakupów publicznych.

W przypadku braku realizacji wytyczonych celów potencjalne zmiany stanu środowiska będą przede wszystkim związane z utrzymaniem obecnego lub pogorszeniem stanu powietrza atmosferycznego na terenie gminy, gdyż brak działań w grupie budynków mieszkalnych i użyteczności publicznej oraz niski stopień termomodernizacji przyczyniają się do powstawania, głównie w sezonie grzewczym, uciążliwej dla mieszkańców emisji zanieczyszczeń rozprzestrzeniającej się w najbliższej okolicy. W ostatnich latach zauważalna jest realizowana globalnie polityka w zakresie ochrony jakości powietrza atmosferycznego. Szczególna uwaga i dbałość o stan powietrza Unii Europejskiej wyrażona jest w aktach prawnych UE:

- dyrektywa Parlamentu Europejskiego i Rady (UE) 2009/125/WE z dnia 21 października 2009 r. ustanawiająca ogólne zasady ustalania wymogów dotyczących ekoprojektu dla produktów związanych z energią (Dz. Urz. UE L 285 z 31.10.2009, str. 10, z późn. zm.);
- dyrektywa Parlamentu Europejskiego i Rady (UE) 2016/2284 z dnia 14 grudnia 2016 r. w sprawie redukcji krajowych emisji niektórych rodzajów zanieczyszczeń atmosfery, zmiany dyrektywy 2003/35/WE oraz uchylenia dyrektywy 2001/81/WE (Dz. Urz. UE L 344 z 17.12.2016, str. 1);
- dyrektywa Parlamentu Europejskiego i Rady (UE) 2018/2002 z dnia 11 grudnia 2018 r. zmieniająca dyrektywę 2012/27/UE w sprawie efektywności energetycznej (Dz. Urz. UE L 328 z 21.12.2018, str. 210) [z pakietu „Czysta energia dla wszystkich Europejczyków”];
- dyrektywa Parlamentu Europejskiego i Rady (UE) 2018/844 z dnia 30 maja 2018 r. zmieniająca dyrektywę 2010/31/UE w sprawie charakterystyki energetycznej budynków i dyrektywę 2012/27/UE w sprawie efektywności energetycznej (Dz. Urz. UE L 156 z 19.06.2018, str. 75) [z pakietu „Czysta energia dla wszystkich Europejczyków”];
- dyrektywa Parlamentu Europejskiego i Rady (UE) 2018/2001 z dnia 11 grudnia 2018 r. w sprawie promowania stosowania energii ze źródeł odnawialnych (wersja przekształcona) (Dz. Urz. UE L 328 z 21.12.2018, str. 82, z późn. zm.) [z pakietu „Czysta energia dla wszystkich Europejczyków”];
- rozporządzenie Parlamentu Europejskiego i Rady (UE) 2018/842 z dnia 30 maja 2018 r. w sprawie wiążących rocznych redukcji emisji gazów cieplarnianych przez państwa

- członkowskie od 2021 r. do 2030 r. przyczyniających się do działań na rzecz klimatu w celu wywiązania się z zobowiązań wynikających z Porozumienia paryskiego oraz zmieniające rozporządzenie (UE) nr 525/2013 (Dz. Urz. UE L 156 z 19.06.2018, str. 26);
- rozporządzenie Parlamentu Europejskiego i Rady (UE) 2018/1999 z dnia 11 grudnia 2018 r. w sprawie zarządzania unią energetyczną i działaniami w dziedzinie klimatu, zmiany rozporządzeń Parlamentu Europejskiego i Rady 94/22/WE, 98/70/WE, 2009/31/WE, 2009/73/WE, 2010/31/UE, 2012/27/WE i 2013/30/UE, dyrektyw Rady 2009/119/WE i (EU) 2015/652 oraz uchylenia rozporządzeń Parlamentu Europejskiego i Rady (UE) nr 525/2013 [z pakietu „Czysta energia dla wszystkich Europejczyków”] (Dz. Urz. UE L 328 z 21.12.2018, str. 1, z późn. zm.).
- oraz w Ramach polityki klimatyczno-energetycznej do roku 2030.

Jakość powietrza w dużej mierze wpływa na stan zdrowia mieszkańców zanieczyszczonych terenów. Należy podejmować więc starania mające na celu minimalizowanie wpływu działalności człowieka na środowisko. Odstąpienie od realizacji Planu wpłynie na zdrowie obywateli, szczególnie tam, gdzie gęstość zaludnienia jest znaczna i kumulują się zanieczyszczenia ze wszystkich źródeł.

Brak podjęcia działań zaplanowanych w PGN przełoży się także na brak osiągnięcia efektów ekologicznych na terenie gminy oraz nieosiągnięcie poprawy jakości poszczególnych komponentów środowiska opisanych szczegółowo w rozdziale 5.

## **4. PRZEWIDYWANE ODDZIAŁYWANIE NA ŚRODOWISKO W WYNIKU REALIZACJI ZAPISÓW PLANU GOSPODARKI NISKOEMISYJNEJ DLA GMINY ŚNIADOWO NA LATA 2022-2030**

### **4.1. STAN ŚRODOWISKA NA OBSZARACH OBJĘTYCH PRZEWIDYWANYM ZNACZĄCYM ODDZIAŁYWANIEM**

W ramach planowanych działań na terenie Gminy Śniadowo stan środowiska przyrodniczego będzie ulegał stopniowej poprawie. Działania zmierzające w kierunku ograniczenia emisji gazów cieplarnianych będą głównie prowadzone w oparciu o modernizację budynków i źródeł ciepła, zastępowanie źródeł na paliwa stałe mniej emisjogennymi, rozwój odnawialnych źródeł energii oraz przebudowę dróg. Rzeczywiste oddziaływanie będzie znane po ustaleniu lokalizacji i parametrów danego przedsięwzięcia.

Na obszarze realizacji Planu nie stwierdzono obszarów objętych przewidywanym znaczącym oddziaływaniem na środowisko.

### **4.2. ISTNIEJĄCE PROBLEMY OCHRONY ŚRODOWISKA ISTOTNE Z PUNKTU WIDZENIA REALIZACJI PROJEKTOWANEGO DOKUMENTU**

Na terenie Gminy Śniadowo zidentyfikowano następujące obszary problemowe i zagrożenia środowiskowe:

1. Budynki użyteczności publicznej:
  - a. niewystarczający poziom efektywności energetycznej części budynków,
  - b. niewystarczający poziom wykorzystania odnawialnych źródeł energii w budynkach użyteczności publicznej,
  - c. niewystarczający poziom termomodernizacji części budynków.
2. Budynki indywidualne:
  - a. niski poziom świadomości ekologicznej mieszkańców gminy,
  - b. niewystarczający poziom efektywności energetycznej części budynków,
  - c. niewystarczający poziom wykorzystania odnawialnych źródeł energii,
  - d. niewystarczający poziom termomodernizacji budynków.
3. Infrastruktura drogowa:

- a. niedostateczny stan nawierzchni dróg przebiegających przez Gminę Śniadowo,
- b. niewystarczający stan oświetlenia ulicznego,
- c. niewystarczający stan techniczny oraz ilość tras rowerowych.

Plan Gospodarki Niskoemisyjnej odpowiada w przeważającej części na problemy związane z jakością powietrza atmosferycznego. Jednym z głównych źródeł zanieczyszczenia powietrza w Gminie Śniadowo jest stosowanie w paleniskach konwencjonalnych źródeł energii. Przyczyną tego jest niewystarczająca świadomość ekologiczna mieszkańców gminy, a także stosowanie niskosprawnych, tradycyjnych kotłów. Dlatego też Plan wspiera działania związane z wprowadzaniem OZE, termomodernizacją oraz energooszczędnością.

#### **4.3. CELE OCHRONY ŚRODOWISKA USTANOWIONE NA SZCZEBLU MIĘDZYNARODOWYM, WSPÓLNOTOWYM I KRAJOWYM, ISTOTNE Z PUNKTU WIDZENIA PROJEKTOWANEGO DOKUMENTU**

Projekt Planu uwzględnia cele ochrony środowiska zawarte w wielu dokumentach strategicznych opracowanych na szczeblu krajowym i regionalnym, a także zawarte w dyrektywach UE. Szczegółowe wskazanie celów poszczególnych dokumentów, istotnych z punktu widzenia przedmiotowego dokumentu zawarto w rozdziale 2.3.

## **5. ANALIZA I OCENA WPŁYWU USTALEŃ PROJEKTU DOKUMENTU NA POSZCZEGÓLNE KOMPONENTY ŚRODOWISKA WRAZ Z PROGNOZĄ ZMIAN ŚRODOWISKA**

### **5.1. WPŁYW NA RÓŻNORODNOŚĆ BIOLOGICZNĄ, OBSZARY NATURA 2000, ROŚLINY I ZWIERZĘTA**

#### Oddziaływania pozytywne

Projekt Planu nie przewiduje realizacji działań mających na celu bezpośrednie zwiększenie różnorodności biologicznej bądź poprawę stanu siedlisk i gatunków objętych ochroną na mocy ustawy o ochronie przyrody z dnia 16.04.2004 r. Pośrednio w marginalnym stopniu stan środowiska oraz walorów przyrodniczych, także w skali regionalnej, może ulec poprawie poprzez działania realizowane w ramach projektowanego dokumentu, w tym redukcję emisji zanieczyszczeń do atmosfery. W efekcie redukcji poziomu emisji zanieczyszczeń powinno nastąpić także zmniejszenie poziomu zanieczyszczeń w wodach oraz glebie, co wpłynie korzystnie na warunki bytowania zwierząt i roślin. Nie przewiduje się jednak znaczącego wpływu na jakość siedlisk roślinnych i zwierzęcych oraz bioróżnorodność. Planowane działania nie będą również wpływać na poprawę, funkcjonowanie i integralność obszarów chronionych, w tym obszarów sieci Natura 2000 już ustanowionych lub projektowanych.

Zaplanowane w Planie zamierzenia inwestycyjne w zakresie przedsięwzięć drogowych nie wpłyną na zmianę obecnego funkcjonowania korytarzy. Realizacja zamierzeń skupiona jest na remontach i przebudowach już istniejących dróg, a więc nie przyczyni się do fragmentacji istniejących korytarzy ekologicznych, gdyż nie spowoduje podziału istniejących siedlisk przyrodniczych. W ramach możliwości będą też tworzone przejścia dla zwierząt. Nie przewiduje się również znaczących negatywnych wpływów tych inwestycji na inne ważne formy ochrony przyrody.

#### Oddziaływania negatywne

Możliwe oddziaływania negatywne będą miały charakter krótkoterminowy i chwilowy. Oddziaływania te będą polegały na emisji hałasu i spalin w związku z realizacją prac budowlanych, zagrożeniu zniszczenia lub zamurowywania siedlisk ptaków podczas termomodernizacji budynków, ograniczeniu powierzchni gleb w związku z prowadzeniem prac budowlanych, usuwaniu drzew i krzewów podczas realizacji inwestycji, płoszeniu zwierząt w trakcie wykonywania prac. Do inwestycji, przy realizacji których te negatywne oddziaływania wystąpią, można zaliczyć przede wszystkim termomodernizację oraz przebudowę dróg.

Działania określone w Planie zostały przewidziane do realizacji poza obszarami objętymi ochroną prawną zgodnie z ustawą o ochronie przyrody z 14 kwietnia 2004 r. (Dz. U. z 2022 r., poz. 916) lub też wywierają na nie niewielki wpływ ze względu na zakres planowanych przedsięwzięć (głównie prace termomodernizacyjne w istniejących budynkach, montaż instalacji OZE oraz podejmowanie interwencji w miejscach już przekształconych przez człowieka).

Działania z zakresu termomodernizacji mogą potencjalnie stanowić zagrożenie dla chronionych gatunków ptaków i nietoperzy. Dlatego przy tego typu pracach szczególną uwagę należy zwrócić na występowanie miejsc lęgowych jerzyków zwyczajnych (*Apus apus*) oraz wróbli (*Passer domesticus*) (objętych ścisłą ochroną gatunkową), w obrębie modernizowanych obiektów. W przypadku stwierdzenia stanowisk nietoperzy, należy prace prowadzić poza sezonem hibernacji (listopad – marzec). W przypadku stwierdzenia występowania miejsc lęgowych ww. ptaków należy powstrzymać się od prowadzenia prac w sezonie lęgowym (od marca do sierpnia), aby nie doprowadzić do zniszczenia gniazd. Istotne jest również zamknięcie otwartych stropodachów ocieplonych materiałem sytkim i umieszczenie budek lęgowych w obrębie budynków. Na terenie budynków, dla których stwierdzono występowanie jerzyków konieczne jest wieszanie budek (skrzynek) lęgowych o specjalnej konstrukcji. Warto nadmienić, że prace prowadzone na obiektach, na których stwierdzono gniazdowanie jerzyków zgodnie z ustawą o ochronie przyrody z 14 kwietnia 2004 r. wymagają zgody Regionalnego Dyrektora Ochrony Środowiska. Zgodnie z ww. ustawą obowiązuje zakaz niszczenia siedlisk i ostoi ptaków chronionych, w związku z tym każdy przypadek podjęcia prac skutkujących ograniczeniem dostępu jerzyków do miejsc ich regularnego występowania i rozrodu należy kwalifikować jako niszczenie miejsc lęgowych i schronień tego gatunku. Oznacza to, że prace tego rodzaju mogą być prowadzone wyłącznie po uzyskaniu zezwolenia RDOŚ na odstąpienie od zakazu niszczenia siedlisk i ostoi ptaków. Planowane działanie może być realizowane przy zachowaniu przepisów odrębnych odnoszących się do ochrony środowiska i przyrody.

Należy pamiętać, iż wszystkie inwestycje z określonym w prognozie możliwym negatywnym oddziaływaniem na walory przyrodnicze, przed przystąpieniem do etapu realizacji będą wymagały odpowiednich pozwoleń oraz sporządzenia dokumentacji środowiskowych.

*Nie prognozuje się znaczącego negatywnego oddziaływania realizacji Planu na różnorodność biologiczną, rośliny, zwierzęta oraz obszary objęte ochroną prawną.*

### Rekomendacje działań minimalizujących i kompensujących negatywne oddziaływanie

Do najważniejszych środków zapobiegawczych lub minimalizujących negatywne oddziaływania na rośliny, zwierzęta, różnorodność biologiczną oraz obszary chronione można zaliczyć np.:

- przeprowadzenie oceny oddziaływania na środowisko i egzekwowanie jej wskazań,
- ograniczanie wycinki drzew i krzewów do minimum i stosowanie nowych nasadzeń (kompensacji) wraz z ich późniejszym utrzymaniem,
- odpowiedni rozkład terminów i sposobów prac, w tym prowadzenie prac poza okresem lęgowym ptaków, hibernacji nietoperzy i rozrodem płazów,
- stosowanie technologii w jak najmniejszym stopniu wpływającej na środowisko (ograniczającej emisję zanieczyszczeń i hałasu).

Nie analizowano wpływu większości działań związanych z modernizacją, wymianą instalacji lub źródła zasilania ogrzewania w istniejących instalacjach, ponieważ nie posiadają one wpływu na integralność obszarów chronionych, różnorodność biologiczną, faunę oraz florę obszaru objętego opracowaniem. Większość z wymienionych działań dotyczy inwestycji w istniejących budynkach lub instalacjach.

## **5.2. WPŁYW NA GLEBY, ZASOBY NATURALNE I POWIERZCHNIĘ ZIEMI**

### Oddziaływania pozytywne

Jednym z wielu pozytywnych aspektów realizacji projektu Planu jest ogólna poprawa jakości gleb i zasobów naturalnych. Oddziaływanie pozytywne osiągnięte zostanie głównie poprzez redukcję zapotrzebowania na kopalne źródła energii poprzez dywersyfikację lokalnych źródeł ciepła oraz ograniczenie energochłonności obiektów. Ponadto ograniczenie emisji szkodliwych substancji do powietrza będących głównie skutkiem spalania paliw kopalnych oraz paliw płynnych (głównie związków siarki, benzo(a)pirenu, oraz związków azotu), także pozytywnie wpłynie na jakość gleb.

### Oddziaływania negatywne

Możliwe negatywne oddziaływanie związane będzie z realizacją przedsięwzięć opartych na zajmowaniu przestrzeni np. w trakcie prac termomodernizacyjnych czy w związku z umieszczaniem instalacji OZE na gruncie, które wiążą się z zabudowaniem powierzchni ziemi oraz związanym z tym usuwaniem wierzchnich warstw gleby.

Inne niepożądane oddziaływania związane z realizacją Planu Gospodarki Niskoemisyjnej to powstawanie odpadów budowlanych, wzrost wydobywania surowców budowlanych oraz

powstawanie nieużytecznych w danym miejscu mas ziemnych. Negatywne oddziaływanie na gleby powoduje również infiltracja różnego rodzaju zanieczyszczeń na etapie budowy.

*Nie prognozuje się znaczącego negatywnego oddziaływania realizacji Planu na gleby i surowce naturalne.*

Prognoza nie analizuje pod kątem oddziaływania na gleby i surowce naturalne działań dotyczących modernizacji, wymiany instalacji lub źródła zasilania ogrzewania w istniejących instalacjach. Działania te nie będą w żaden sposób wpływać na stan środowiska glebowego oraz surowce naturalne.

#### Rekomendacje działań minimalizujących i kompensujących negatywne oddziaływanie

Działania kompensujące i minimalizujące powinny głównie opierać się na wyborze odpowiedniej lokalizacji przedsięwzięcia, tak aby nie zajmować obszarów cennych przyrodniczo, nieprzekształconych, a także gleb o wysokich walorach rolniczych. Dokładna rekomendacja działań minimalizujących dla poszczególnych inwestycji o określonej lokalizacji konieczna będzie do wskazania na etapie przygotowania ocen oddziaływania na środowisko poszczególnych inwestycji. Dodatkowo warto zaznaczyć, że obszary towarzyszące planowanym inwestycjom powinny być tak zaplanowane, aby pełniły funkcję zielonej infrastruktury. Na etapie prowadzenia prac budowlanych należy pamiętać o ochronie zasobów surowców mineralnych poprzez stosowanie optymalnych i oszczędnych technologii.

### **5.3. WPŁYW NA WODY POWIERZCHNIOWE I PODZIEMNE**

#### Oddziaływania pozytywne

Ze środowiskiem wodnym powiązany jest sektor energetyczny, co za tym idzie, projekty poprawiające wydajność cieplną oraz promujące oszczędzanie energii i zwiększenie udziału energii odnawialnej będą pośrednio pozytywnie wpływać na wody poprzez zmniejszenie ich poboru do celów chłodniczych. Działania polegające na promowaniu produkcji i dystrybucji odnawialnych źródeł energii oraz racjonalizacji zużycia energii w sektorze publicznym i mieszkaniowym będą pozytywnie oddziaływać na wody. Istotne w zachowaniu odpowiednich wskaźników fizyko - chemicznych wód podziemnych ma również ograniczenie emisji zanieczyszczeń do powietrza (w szczególności pyłowych oraz związków siarki). Zanieczyszczenia z atmosfery wraz z wodami opadowymi przenikają do wód podziemnych powodując pogorszenie ich jakości. Na poprawę jakości wód powierzchniowych i podziemnych pośrednio wpływać będą więc działania związane z poprawą jakości

powietrza – zmniejszenie emisji ze źródeł punktowych (kotły domowe) oraz źródeł liniowych – transport publiczny m.in. poprzez przebudowy dróg.

#### Oddziaływania negatywne

Oddziaływania negatywne będą miały charakter przejściowy i krótkotrwały, a w głównej mierze będą dotyczyły etapu realizacji inwestycji. Zmiany jakie zajdą w środowisku wodnym będą miały charakter miejscowy lub lokalny oraz nieznaczący oraz odwracalny. Etap budowy związany jest z odwodnieniem terenu, co może skutkować czasowym obniżeniem zwierciadła wód gruntowych i zmianą stosunków wodnych.

*Nie prognozuje się znaczącego negatywnego oddziaływania realizacji Planu na wody powierzchniowe i podziemne.*

#### Rekomendacje działań minimalizujących i kompensujących negatywne oddziaływanie

Działania, które będą w sposób pośredni bądź bezpośredni przyczyniać się do poprawy stanu jakości wód to:

- prowadzenie robót budowlanych w sposób zapewniający ochronę wód,
- zabezpieczenia urządzeń, w których użytkowane są niebezpieczne dla środowiska wodnego substancje przed wyciekami,
- na etapie realizacji i funkcjonowania inwestycji należy preferować technologie wodooszczędne.

Na poziomie ogólnym bardzo istotną kwestią związaną z ochroną wód jest odpowiednie podejście do realizacji polityki przestrzennej, która powinna uwzględniać potencjał przyrodniczy środowiska oraz ekosystemu przy realizowaniu działań związanych z rozwojem infrastruktury służącej ludziom. Nowe inwestycje powinny być poddane indywidualnej i rzetelnie przeprowadzonej ocenie oddziaływania na środowisko.

### **5.4. WPŁYW NA POWIETRZE ATMOSFERYCZNE**

#### Oddziaływania pozytywne

Działania określone w Planie będą miały pozytywny wpływ na jakość powietrza atmosferycznego. Przejawiać się to będzie ograniczeniem emisji dwutlenku węgla (CO<sub>2</sub>) oraz pyłu zawieszonego, benzo(a)pirenu, związków siarki, azotu oraz innych substancji powstających w efekcie spalania paliw stałych oraz płynnych. Obniżenie ładunku emisji substancji do powietrza możliwe będzie przez realizację inwestycji podnoszących efektywność energetyczną w budynkach administracji publicznej, modernizację systemów

grzewczych, stosowanie alternatywnych paliw i wzrost wykorzystania odnawialnych źródeł energii.

Działania te zagwarantują bezpośredni i długotrwały wpływ na jakość powietrza. Zwiększenie udziału wykorzystania energii z OZE pozwoli zmniejszyć zużycie energii pozyskanej w sposób tradycyjny, który powodował znaczne zanieczyszczenie powietrza. Zastosowanie termomodernizacji budynków pozwoli na zmniejszenie zapotrzebowania na ciepło, a co za tym idzie zracjonalizuje zużycie energii i ograniczy niekorzystną emisję do powietrza. Zakładane zadania są zgodne z działaniami przewidzianymi do realizacji w programie ochrony powietrza.

Pośrednio na poprawę jakości powietrza atmosferycznego będą miały wpływ również planowane działania administracyjne, w tym uwzględnienie w zamówieniach publicznych problemów ochrony powietrza, a także działania o charakterze edukacyjno - promocyjnym.

#### Oddziaływania negatywne

W każdym przypadku oddziaływanie negatywnie wpływające na jakość powietrza będzie bez znaczenia oraz będzie miało charakter przejściowy, krótkotrwały i związany z fazą realizacji danego działania lub konkretnych inwestycji. Nie przewiduje się więc znaczącego negatywnego oddziaływania na powietrze atmosferyczne. Możliwe jest jedynie występowanie negatywnych oddziaływań na etapie realizacji konkretnych inwestycji, w tym modernizacji

i termomodernizacji budynków, przebudowy dróg. Emisja spalin z maszyn budowlanych oraz emisja substancji pyłowych, których źródłem jest głównie unos z powierzchni pyłących negatywnie oddziałuje na powietrze i ma bezpośredni związek z prowadzeniem robót budowlanych. Dzisiejsze techniki pozwalają jednak zminimalizować tego typu uciążliwości.

*Nie prognozuje się znaczącego negatywnego oddziaływania realizacji Planu na powietrze atmosferyczne.*

#### Rekomendacje działań minimalizujących i kompensujących negatywne oddziaływanie

Ryzyko wystąpienia negatywnych skutków dla ochrony powietrza minimalizować można poprzez działania związane z jak największym możliwym unikaniem emisji, głównie substancji pyłowych. Ich źródłem będą procesy budowy, rozbudowy czy modernizacji i eksploatacji infrastruktury. Sensem redukcji emisji zanieczyszczeń powietrza jest przestrzeganie zaostrożonych zapisów pozwoleń budowlanych czy stosowanie zapisów promujących ochronę powietrza (np. korzystanie z maszyn i urządzeń o wysokich normach spalin czy zraszanie materiałów pyłących) w dokumentach przetargowych. Przy planowaniu nowej zabudowy należy uwzględniać efektywność energetyczną budynków i ograniczać

stosowanie paliw wysokoemisyjnych. Należy pamiętać, iż w przypadku inwestycji, które mogą znacząco wpłynąć na jakość środowiska, należy przeprowadzić procedurę oceny oddziaływania na środowisko.

## **5.5. WPŁYW NA KLIMAT AKUSTYCZNY**

Zadania określone w harmonogramie rzeczowo – finansowym Planu nie zakładają realizacji inwestycji, które oddziaływałyby znacząco negatywnie na klimat akustyczny gminy.

*Nie prognozuje się negatywnego wpływu Planu na klimat akustyczny.*

*Realizacja Planu nie przewiduje ponadto oddziaływań w postaci emisji pól elektromagnetycznych.*

## **5.6. WPŁYW NA DZIEDZICTWO KULTUROWE, ZABYTKI I DOBRA MATERIALNE**

### Oddziaływania pozytywne

Działania zawarte w Planie Gospodarki Niskoemisyjnej dla Gminy Śniadowo na lata 2022-2030 nie będą bezpośrednio w sposób pozytywny oddziaływać na dziedzictwo kulturowe i zabytki, o ile nie będą realizowane w obrębie budynków zabytkowych. Ewentualne pozytywne oddziaływanie będzie pośrednie i wtórne związane z podniesieniem wartości dóbr materialnych, w tym w szczególności wartości rynkowej budynków mieszkalnych, w obrębie których zostanie przeprowadzona termomodernizacja i/lub wymiana systemów grzewczych. Zmniejszenie emisyjności i energochłonności zabudowy pozytywnie wpływa na wizerunek gminy promującej ekologiczne rozwiązania i dbającej o środowisko naturalne. Pośredni pozytywny wpływ na stan zabytków będzie miała poprawa stanu powietrza atmosferycznego. Pozwoli to ograniczyć osiadanie zanieczyszczeń, w szczególności pyłów, na powierzchniach elewacji i elementach obiektów i budowli zabytkowych.

*Nie prognozuje się znaczącego negatywnego oddziaływania realizacji Planu na zabytki, dobra materialne i dziedzictwo kulturowe.*

## **5.7. WPŁYW NA KLIMAT LOKALNY**

Ograniczenie emisji dwutlenku węgla oraz innych substancji zanieczyszczających powietrze atmosferyczne przyczyni się także do redukcji efektu podobnego do tzw. „wyspy ciepła”. Jest ona skutkiem istotnych zmian środowiska. Warunkuje ona właściwości radiacyjne, termiczne,

aerodynamiczne i wilgotnościowe. Zjawisko to jest zdeterminowane przez duży przepływ energii pochodzącej ze sztucznych źródeł i nadwyżkę, która powstaje w bilansie energetycznym (wypromieniowanie ciepła z nieocieplonych budynków). Ograniczenie emisji do atmosfery dwutlenku węgla, który jest jednym z gazów powstających w efekcie spalania paliw stałych, będzie miało pozytywny wpływ na warunki klimatyczne na terenie gminy. Dzięki ograniczeniu zjawiska tzw. niskiej emisji, możliwe będzie utrzymanie właściwej struktury termicznej. Należy pamiętać, że osiągnięcie odpowiednich warunków klimatycznych na terenie gminy, pozwoli utrzymać równowagę pomiędzy innymi komponentami środowiska. Zachowanie naturalnych warunków termicznych, a co za tym idzie także wilgotnościowych na terenie gminy wpłynie pozytywnie na inne komponenty środowiska – środowisko wodne (zapobiegnie wysuszeniu i spowoduje zwiększenie naturalnej retencji terenów zielonych), gleby nie będą nadmiernie wysuszane i wywiewane, jak również pozytywny wpływ odczuwalny będzie dla ludzkiego zdrowia. Niewątpliwie poprawa warunków klimatycznych gminy wpłynie pozytywnie na florę oraz faunę obszaru objętego opracowaniem.

Wdrożenie założeń Planu pozwoli w skali lokalnej i regionalnej na realizację kierunków Strategicznego planu adaptacji dla sektorów i obszarów wrażliwych na zmiany klimatu do roku 2020 z perspektywą do roku 2030. Wskazuje on, iż źródła antropogenicznej emisji gazów cieplarnianych w regionie to procesy spalania, głównie węgla kamiennego i brunatnego. Przewiduje on jako priorytet poza ograniczaniem emisji, także adaptację do zmian klimatu. Z punktu widzenia kompleksu spraw klimatycznych do najważniejszych kierunków działań, które mogą zostać zrealizowane w ramach Planu to:

- wspieranie rozwoju wykorzystania odnawialnych źródeł energii,
- wspieranie wszystkich działań na rzecz zwiększenia efektywności energetycznej, zarówno po stronie wykorzystania energii, jak i jej produkcji,
- wspieranie działań na rzecz redukcji emisji gazów cieplarnianych w celu zahamowania zmian klimatu w skali globalnej.

Należy pamiętać, iż cele zakładane w dokumencie strategicznym, będą możliwe do realizacji tylko poprzez podejmowanie działań na poziomie lokalnym, jak zakłada projektowany dokument.

*Nie prognozuje się znaczącego negatywnego oddziaływania realizacji Planu na klimat.*

## **5.8. WPŁYW NA KRAJOBRAZ**

Realizacja inwestycji przewidzianych w ramach Planu może nieznacznie oddziaływać na krajobraz, który jest zmienny, ma swoją historię, a także podlega sezonowym zmianom. Zmiany krajobrazu są powodowane przez działalność człowieka, przez co ztraca zdolność do samoregulacji.

#### Oddziaływania pozytywne

Na ochronę krajobrazu i zachowanie jego regionalnego charakteru pośrednio będzie wpływać głównie działanie polegające na termomodernizacji, o ile realizowane będzie ze starannością i zachowaniem walorów krajobrazowych gminy. Stwarza to możliwość harmonijnego zagospodarowania całego obszaru, co korzystnie wpływa na walory krajobrazowe. Ponadto podnoszenie świadomości społecznej w zakresie ochrony środowiska, jak również obniżenie tzw. „niskiej emisji” pośrednio przyczyni się do poprawy walorów krajobrazowych.

*Nie prognozuje się znaczącego negatywnego oddziaływania realizacji Planu na krajobraz.*

Projekt Planu nie przewiduje realizacji inwestycji wpływających negatywnie na walory krajobrazowe tj. turbiny wiatrowe, farmy fotowoltaiczne. Prognoza nie analizuje działań pod kątem oddziaływania na krajobraz dotyczących modernizacji, wymiany instalacji lub źródła zasilania ogrzewania w istniejących instalacjach. Działania te nie będą w żaden sposób wpływać na krajobraz Gminy Śniadowo.

## **5.9. WPŁYW NA ZDROWIE LUDZI I JAKOŚĆ ŻYCIA**

Człowiek jest integralną częścią środowiska, dlatego też ludzki byt uzależniony jest od wielu innych komponentów. Większą uwagę należy zwracać na jakość powietrza, od której uzależnione jest występowanie chorób układu oddechowego. Plan Gospodarki Niskoemisyjnej przyczyni się niewątpliwie do poprawy jakości powietrza atmosferycznego, a co za tym idzie warunków życia mieszkańców. Dodatkowo zadania polegające na optymalizacji energochłonności budynków i termomodernizacja zapewnią poczucie komfortu cieplnego. Również poprawa jakości wód, gleb, krajobrazu i klimatu wpłynie na ludzkie zdrowie.

Pozytywne oddziaływanie na mieszkańców będzie miała edukacja ekologiczna. Przyczyni się do szerszego postrzegania problemu zanieczyszczania środowiska oraz do wzbogacenia mieszkańców o niezbędną wiedzę. Może to spowodować odważniejsze egzekwowanie

możliwości wynikających z Planu. Skutki realizacji Planu będą miały pozytywny wpływ na lepsze samopoczucie mieszkańców i ich zdrowie.

*Nie prognozuje się znaczącego negatywnego oddziaływania realizacji Planu na zdrowie ludzi oraz ich bezpieczeństwo i jakość życia.*

## **6. ROZWIĄZANIA MAJĄCE NA CELU ZAPOBIEGANIE, OGRANICZANIE LUB KOMPENSACJĘ PRZYRODNICZĄ NEGATYWNYCH ODDZIAŁYWAŃ NA ŚRODOWISKO, MOGĄCYCH BYĆ REZULTATEM REALIZACJI PROJEKTOWANEGO DOKUMENTU**

Kompensację przyrodniczą należy stosować wówczas, gdy w wyniku realizacji jakiejś inwestycji może nastąpić szkoda w środowisku, w sposób szczególny dotyczy to ewentualnych szkód wyrządzonych na obszarach chronionych Natura 2000. W przypadku działań zaproponowanych w projekcie Planu Gospodarki Niskoemisyjnej dla Gminy Śniadowo na lata 2022-2030, nie ma przesłanek do proponowania kompensacji przyrodniczych.

Plan Gospodarki Niskoemisyjnej spełnia standardy zrównoważonego rozwoju, zatem podstawowe środki łagodzące polegać powinny na przekonaniu społeczeństwa, co do konieczności realizacji działań i pokazaniu korzyści, jakie dla społeczeństwa wynikną z realizacji Planu.

W sensie przedmiotowym szczególne znaczenie ma stałe analizowanie możliwości pojawienia się nieplanowanych zagrożeń dla grup społecznych, lokalnych, przyrody i krajobrazu w wyniku uszczegóławiania zadań. Jednak działania realizowane w znacznie zmienionym antropogenicznie obszarze, a przede wszystkim w istniejących budynkach nie spowodują szkód w środowisku.

Rezultatem realizacji działań zaproponowanych w Planie mogą być ograniczone czasowo i przestrzennie uciążliwości związane z przeprowadzanymi remontami i termomodernizacją budynków, a także pracami związanymi z modernizacją dróg. W takim wypadku działania mające na celu zapobieganie lub ograniczanie oddziaływań na warunki życia i zdrowie ludzi oraz środowisko będą polegać na:

- wcześniejszym informowaniu ludności o zamierzonych pracach,
- zakładaniu siatek ochronnych na elewacje remontowanych budynków, przeciwdziałających pyleniu i śmieceniu,

- wykonywaniu prac uciążliwych ze względu na hałas tylko w godzinach dziennych,
- wycince drzew w okresie zimowym, nie kolidującym z okresem lęgowym ptaków,
- kompensacyjnych nasadzeniach zieleni,
- inwentaryzacji budynków, które będą poddane remontom, pod względem gniazdowania ptaków chronionych i taki rozkład prac, aby nie przerywać gniazdowania,
- odpowiednim oznaczaniu reorganizacji ruchu,
- prawidłowej, zgodnie z ustawą o odpadach gospodarce odpadami, polityce zagospodarowania odpadów,
- monitorowaniu postępów wdrażania Planu.

Mitygacje dotyczą również środków łagodzących o charakterze edukacyjnym i wychowawczym. Tu zakres możliwości jest bardzo duży. Fundamentalne znaczenie ma edukacja dotycząca uzgodnień lokalizacyjnych z poszanowaniem wszystkich stron, a przede wszystkim głównych celów społecznych i ekologicznych. Równie ważna jest nieustająca kampania informacyjna promująca proekologiczne systemy ogrzewania, ze szczególnym naciskiem położonym na korzyści dla zdrowia ludności. Edukacja powinna być również ukierunkowana na oszczędności w systemie ogrzewania – docieplenia budynków, wymiany stolarki okiennej, ale należy również zwracać uwagę na pozornie oczywiste sprawy, do których zalicza się „przykręcanie” grzejników w czasie wietrzenia mieszkania, czy korzyści materialne, jakie można uzyskać używając czasowych termostatów itp.

Edukacja społeczeństwa powinna dotyczyć również zachowania się ludzi na terenie lasów, spalania śmieci lub odpadów zielonych z ogródków działkowych.

## **7. ROZWIĄZANIA ALTERNATYWNE DO ROZWIĄZAŃ ZAWARTYCH W PROJEKTOWANYM DOKUMENCIE**

Ustawa nakłada obowiązek przedstawienia w prognozie oddziaływania na środowisko rozwiązań alternatywnych do tych zawartych w projekcie dokumentu. Do zaproponowanych rozwiązań należy podać uzasadnienie ich wyboru oraz opis metod dokonania oceny prowadzącej do tego wyboru.

W związku z ogólnym charakterem Planu prognoza może proponować rozwiązania alternatywne również na poziomie ogólnym.

Prognoza nie wykazała znaczącego negatywnego oddziaływania jakiegokolwiek z zadań określonych w Planie.

Możliwe negatywne oddziaływania na środowisko zaproponowanych w Planie inwestycji takich jak termomodernizacja budynków, montaż instalacji OZE, przebudowa dróg gminnych związane są głównie z etapem prowadzenia prac. W końcowym efekcie ich realizacja ma pozytywnie wpłynąć przede wszystkim na poprawę jakości powietrza i całego środowiska na terenie Gminy Śniadowo oraz w regionie.

Zawarte w Planie ustalenia zawierają wiele rozwiązań pozytywnie wpływających na środowisko i sprzyjających zrównoważonemu rozwojowi. W związku z powyższym stwierdza się, że rozwiązania alternatywne dla przedsięwzięć poprawiających walory środowiskowe nie mają uzasadnienia, zarówno z formalnego, jak i ekologicznego punktu widzenia. Uznano, że zaproponowane ustalenia są najkorzystniejsze dla środowiska w kontekście istniejących uwarunkowań jakości powietrza atmosferycznego na terenie Gminy Śniadowo.

Ustalenia analizowanego Planu są wynikiem kompromisu pomiędzy wymogami ochrony środowiska i życia człowieka, a koniecznością rozwoju urbanistycznego, gospodarczego i społecznego gminy. Zaprezentowane rozwiązania są zgodne z krajowym ustawodawstwem, dokumentami obowiązującymi na terenie gminy i województwa oraz wykorzystują instrumenty służące do jego zrównoważonego rozwoju. Ustalenia Planu bezpośrednio nie ingerują w tereny o wysokich walorach przyrodniczych i krajobrazowych oraz zawierają wiele rozwiązań korzystnych dla środowiska na obszarach przekształconych przez człowieka, dlatego prognoza nie prezentuje rozwiązań alternatywnych do proponowanych w ustaleniach planu uznając, że zaproponowane ustalenia są najkorzystniejsze dla środowiska w kontekście istniejących uwarunkowań w Gminie Śniadowo.

Rozwiązania alternatywne mogą dotyczyć:

- innej lokalizacji (warianty lokalizacji),
- innego sposobu prowadzenia inwestycji (warianty konstrukcyjne i technologiczne),
- innego sposobu zarządzania (warianty organizacyjne),
- wariantu niezrealizowania inwestycji, tzw. „opcja zerowa”.

## **8. PRZEWIDYWANE METODY ANALIZY SKUTKÓW REALIZACJI POSTANOWIEŃ PROJEKTOWANEGO DOKUMENTU**

Zaproponowane w Planie cele i działania nie będą powodować znaczącego negatywnego oddziaływania na środowisko. Jednak aby móc ocenić wpływ inwestycji, jak również postęp w realizacji założeń określonych w dokumencie i w razie konieczności podejmować na bieżąco działania korygujące, jeśli będą wymagane, należy wdrożyć także system monitoringu.

Wdrażanie rozwiązań przewidzianych w omawianym Planie wymaga stałego monitorowania oraz szybkiej reakcji w przypadku pojawiania się rozbieżności pomiędzy projektowanymi rezultatami a stanem rzeczywistym. Podstawą właściwej oceny wdrażania założeń Planu, a także określenia problemów w osiąganiu założonych celów jest prawidłowy system sprawozdawczości, oparty na zestawie określonych wskaźników. Powinien on zapewnić stałą kontrolę jakości zarządzania środowiskiem planowanych przedsięwzięć inwestycyjnych oraz pozwolić regulować działalność podmiotów, a jednocześnie ułatwiać funkcjonowanie systemu wydawania decyzji, udzielania zezwoleń i egzekucji.

Plan określa konstrukcję systemu monitorowania umożliwiającego pomiar, kontrolę, interpretację efektów realizowanych działań oraz uaktualnienia dokumentu. W dokumencie tym zaproponowano wskaźniki, które powinny pozwolić określić stopień realizacji poszczególnych działań. Wskaźniki dotyczyć będą rezultatów oraz produktów Planu. Projekt dokumentu zawiera zestaw wskaźników do monitorowania projektu – część z nich bezpośrednio wskazuje na efekty dotyczące jakości środowiska, np. zużycie energii.

Zamieszczone w dokumencie propozycje wskaźników monitorowania jego realizacji są właściwe i pozwalają wraz z wynikami monitoringów prowadzonych przez inne powołane do tego służby (WIOŚ, RDOŚ) ocenić zmiany, jakie nastąpią w środowisku w wyniku ich realizacji. Najistotniejszymi w zakresie realizacji Planu będą wyniki badań jakości powietrza w strefie podlaskiej oraz na terenie gminy, szczególnie pod względem stężeń pyłów PM<sub>10</sub>, PM<sub>2,5</sub>, benzo(a)pirenu, związków siarki i azotu.

## 9. INFORMACJE O TRANSGRANICZNYM ODDZIAŁYWANIU NA ŚRODOWISKO

Zgodnie z przepisami zawartymi w ustawie z dnia 3 października 2008 r. o udostępnianiu informacji o środowisku i jego ochronie, udziale społeczeństwa w ochronie środowiska oraz o ocenach oddziaływania na środowisko opracowywany projekt Planu **nie będzie** powodował transgranicznego oddziaływania na środowisko. Ustalenia Planu obejmują zadania, które realizowane będą na obszarze Gminy Śniadowo, a zasięg ich oddziaływania na środowisko będzie miał przede wszystkim charakter lokalny. Wobec tego dokument ten nie musi podlegać procedurze transgranicznej oceny oddziaływania na środowisko.

## 10. STRESZCZENIE W JĘZYKU NIESPECJALISTYCZNYM

### Wprowadzenie

Celem Prognozy jest wskazanie możliwych negatywnych skutków realizacji Planu Gospodarki Niskoemisyjnej dla Gminy Śniadowo na lata 2022-2030 i przedstawienie zaleceń dotyczących przeciwdziałania ewentualnym negatywnym skutkom.

### Podstawy prawne i zakres

Podstawą prawną opracowania prognozy oddziaływania na środowisko ustaleń projektu Planu Gospodarki Niskoemisyjnej dla Gminy Śniadowo jest ustawa z dnia 3 października 2008 r. o udostępnianiu informacji o środowisku i jego ochronie, udziale społeczeństwa w ochronie środowiska oraz o ocenach oddziaływania na środowisko (t.j. Dz. U. z 2022 r., poz. 1029 z późn. zm.).

Przy opracowywaniu Prognozy przeanalizowano, zgodnie z przepisami i uzgodnieniami, oddziaływania na wszystkie elementy środowiska, w tym m. in. na: różnorodność biologiczną, zwierzęta, rośliny, integralność obszarów chronionych, wodę, powietrze, klimat akustyczny, ludzi, powierzchnię ziemi, krajobraz, klimat, zasoby naturalne, zabytki, dobra materialne, z uwzględnieniem zależności między tymi elementami środowiska i między oddziaływaniami na te elementy identyfikując stopień i rodzaj oddziaływań. W szczególności przeanalizowany został wpływ Planu na obszary chronione, w tym objęte siecią Natura 2000 i ich integralność. W oparciu o dostępne materiały zidentyfikowano główne problemy i zagrożenia środowiska w obszarze objętym Planem, jak również określono jego aktualny stan. Z jednej strony służyć to powinno takiemu kształtowaniu Planu, aby maksymalnie został wykorzystany do poprawy stanu środowiska, a z drugiej do umożliwienia oceny wpływu na środowisko i identyfikacji ewentualnych znaczących oddziaływań negatywnych oraz zaproponowania działań

minimalizujących ten wpływ, wskazania działań alternatywnych i ewentualnie kompensujących.

#### Wpływ na poszczególne komponenty środowiska

W wyniku analiz stwierdzono, że negatywne oddziaływania na środowisko mogą nastąpić w zakresie realizacji m.in. termomodernizacji budynków czy przebudowy dróg. Oddziaływania negatywne w większości będą miały charakter krótkotrwały i miejscowy lub lokalny. Należy zaznaczyć, że wymienione w dokumencie inwestycje w długiej perspektywie przyniosą korzyści dla ochrony stanu jakości powietrza oraz środowiska na terenie Gminy Śniadowo.

Pozytywne oddziaływania (w szczególności na powietrze atmosferyczne) będą miały projekty z zakresu podniesienia efektywności energetycznej i ograniczenia emisji zanieczyszczeń do powietrza, co służyć będzie przede wszystkim ludziom, ale też mogą wpłynąć na zużycie paliw i tym samym ograniczenie niekorzystnej emisji gazów cieplarnianych, pyłów i innych szkodliwych substancji do powietrza.

#### Analiza możliwości oddziaływania transgranicznego

Zawarte w Planie zadania będą realizowane na obszarze Gminy Śniadowo, a zasięg ich oddziaływania na środowisko będzie miał przede wszystkim charakter lokalny. Wobec tego dokument ten nie podlega procedurze transgranicznej oceny oddziaływania na środowisko.

#### Ocena skutków w przypadku braku realizacji planu oraz korzyści z jego realizacji

Brak finansowania poszczególnych działań zaplanowanych w Planie przełoży się na nieosiągnięcie efektów ekologicznych na obszarze Gminy Śniadowo i brak poprawy jakości poszczególnych komponentów środowiska, przede wszystkim stanu jakości powietrza atmosferycznego.

#### Wnioski

Na podstawie przeprowadzonych analiz w trakcie prac nad Prognozą oddziaływania na środowisko można wyciągnąć następujące wnioski ogólne:

- Ocenia się, że Plan jako całość będzie pozytywnie oddziaływać na środowisko i sprzyjać rozwiązaniu niektórych problemów dotyczących poprawy stanu środowiska, niemniej niektóre obszary wsparcia mogą wpływać również negatywnie na poszczególne elementy środowiska. Szczegółowe wnioski w tym zakresie przedstawione są w odpowiednich rozdziałach Prognozy. Największy pozytywny wpływ oddziaływania Planu będzie dotyczył jakości powietrza atmosferycznego, klimatu oraz zdrowia i jakości życia mieszkańców.

- Oddziaływania negatywne określone w prognozie mogą wystąpić, jednak w tym zakresie decydującą rolę odgrywać będzie lokalizacja projektów, zastosowana technologia oraz dokładny zakres inwestycji. Ograniczenie negatywnego wpływu będzie możliwe także poprzez zastosowanie odpowiednich działań minimalizujących i kompensujących (opisane w treści Prognozy).
- Odstąpienie od zamiaru realizacji zadań określonych w Planie przełoży się na spowolnienie procesów zmierzających do poprawy jakości powietrza na terenie strefy podlaskiej oraz zmian klimatu.
- Na podstawie analizy celów dokumentów strategicznych UE stwierdza się, że Plan realizuje cele tych dokumentów.
- W celu ograniczenia negatywnych oddziaływań Planu na środowisko zaproponowano: zasady monitorowania skutków realizacji PGN.

## 11. SPIS TABEL I RYSUNKÓW

TABELA 1. PODZIAŁ SPOSOBU ZAGOSPODAROWANIA GRUNTÓW NA TERENIE GMINY ŚNIADOWO ..	30
TABELA 2. TEMPERATURY POWIETRZA W STACJI METEOROLOGICZNEJ W BIAŁYMSTOKU.....	31
TABELA 3. OPADY ATMOSFERYCZNE, PRĘDKOŚĆ WIATRU, USŁONECZNIE NIE I ZACHMURZENIE W STACJI METEOROLOGICZNEJ W BIAŁYMSTOKU .....	32
TABELA 4. ZESTAWIENIE ZASOBNOŚCI GLEB NA TERENIE POWIATU ŁOMŻYŃSKIEGO W LATACH 2011-2014.....	38
TABELA 5. ZŁOŻA ZASOBÓW GEOLOGICZNYCH NA TERENIE GMINY ŚNIADOWO .....	42
TABELA 6. JEDNOLITE CZĘŚCI WÓD POWIERZCHNIOWYCH (JCWP) NA TERENIE GMINY ŚNIADOWO .....	43
TABELA 7. JAKOŚĆ WÓD POWIERZCHNIOWYCH PRZEPLYWAJĄCYCH PRZES GMINĘ ŚNIADOWO – ELEMENTY FIZYKOCHIMICZNE .....	46
TABELA 8. JAKOŚĆ WÓD POWIERZCHNIOWYCH PRZEPLYWAJĄCYCH PRZES GMINĘ ŚNIADOWO – STAN EKOLOGICZNY I CHIMICZNY .....	47
TABELA 9. JEDNOLITE CZĘŚCI WÓD PODZIEMNYCH (JCWPd) NA TERENIE GMINY ŚNIADOWO .....	48
TABELA 10. PODSUMOWANIE WYNIKÓW OCENY ZE WZGLĘDU NA OCHRONĘ ZDROWIA, STREFA PODLASKA .....	51
TABELA 11. OCENA ZE WZGLĘDU NA OCHRONĘ ROŚLIN, STREFA PODLASKA .....	51
TABELA 12. WYKAZ DRÓG GMINNYCH NA TERENIE GMINY ŚNIADOWO .....	53
TABELA 13. WYKAZ OBIEKTÓW ZABYTKOWYCH.....	55
RYSUNEK 1. CELE KLIMATYCZNO-ENERGETYCZNE POLSKI DO 2030 R. ....	23
RYSUNEK 2. POŁOŻENIE GMINY ŚNIADOWO NA TLE POWIATU ŁOMŻYŃSKIEGO .....	29
RYSUNEK 3. ŚREDNIA TEMPERATURA ROCZNA NA TERENIE POLSKI .....	32
RYSUNEK 4. SUMA OPADÓW .....	33
RYSUNEK 5. USŁONECZNIE NIE .....	34
RYSUNEK 6. POŁOŻENIE GMINY ŚNIADOWO NA TLE REGIONÓW FIZYCZNOGEOGRAFICZNYCH .....	35
RYSUNEK 7. POŁOŻENIE KORYTARZA EKOLOGICZNEGO NA TERENIE GMINY ŚNIADOWO .....	57